



智亞國際股份有限公司  
GIEA International Co., Ltd.  
台北市忠孝東路一段152號12F-5  
tel:+886-2-2396-5280  
fax:+886-2-2396-5281  
統一編號：80507563  
[http:// www.giea.com.tw](http://www.giea.com.tw)

# Crystal Clear™ DesignerXML

## 使用說明



智亞國際股份有限公司  
GIEA International Co., Ltd.  
台北市忠孝東路一段152號12F-5  
tel:+886-2-2396-5280  
fax:+886-2-2396-5281  
統一編號：80507563  
http:// www.giea.com.tw

1. Crystal Clear™ DesignerXML 介紹.....	1
2. 排序.....	16
3. 群組.....	23
4. 統計.....	36
5. 交叉表與圖表之使用方式.....	39
6. 公式的應用與建立.....	49
7. 樣式與區段.....	52
8. 參數欄位.....	66
9. 子報表.....	70

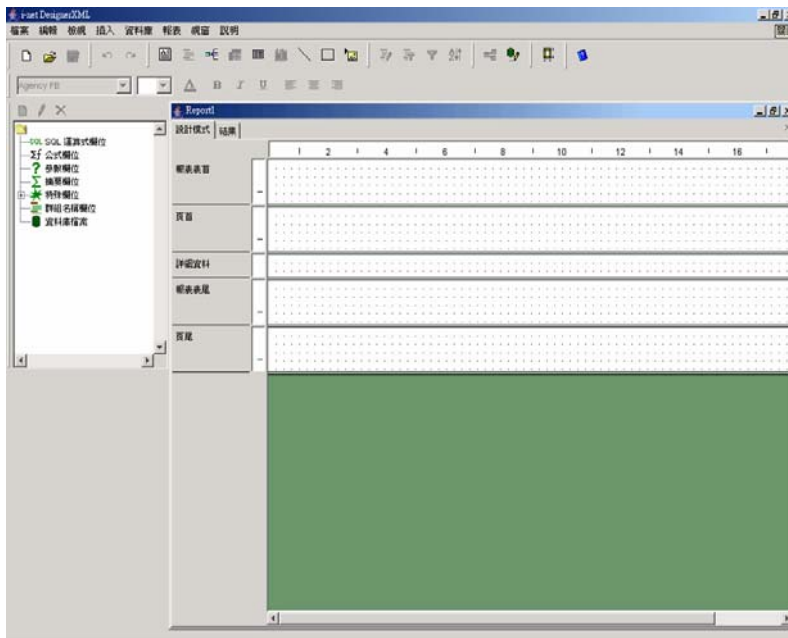
# 1.Crystal Clear™ DesignerXML 介紹

1-1.每一份報表都有兩種畫面：設計模式 與 結果模式。

## 設計模式

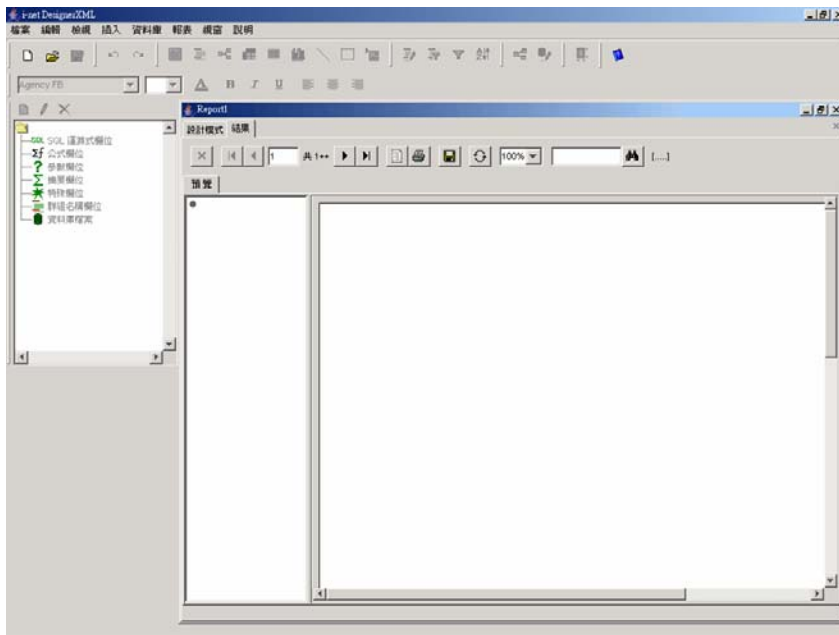
使用者最常接觸的環境就是設計模式的環境。在一份報表中，是由許多的區段組成，如果我們要顯示資料，可以從右方的欄位總管中，用滑鼠拖拉資料庫欄位放到報表的區段上，但在這裡是還看不到資料的，必須到結果模式才會看的見。

報表格式可以依照使用者的需求喜好做處理或做相關的計算。



## 結果模式

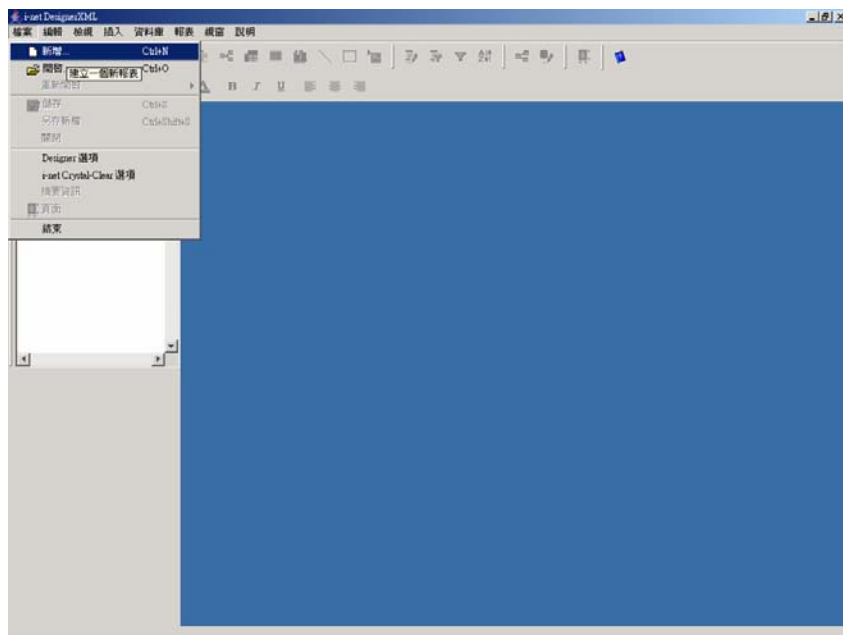
在設計模式中看到是虛擬報表，如要轉成真實的報表就必須切換到結果這裡來看。



## 1-2. 建立一張 Crystal Clear 報表

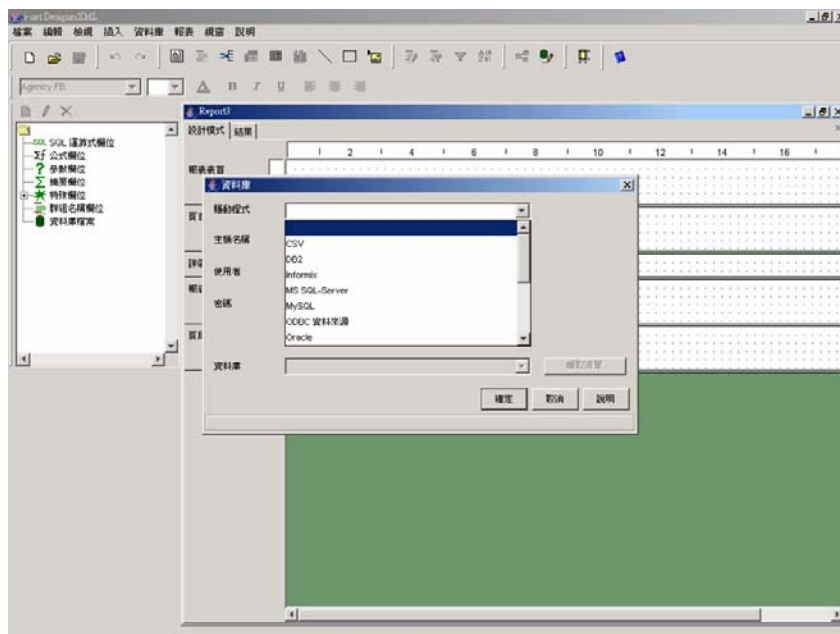
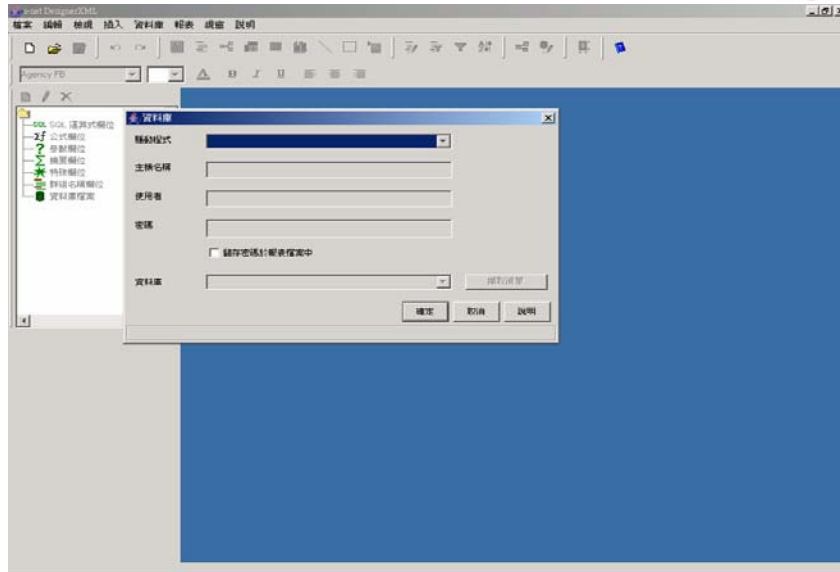
### (1) 新增新報表

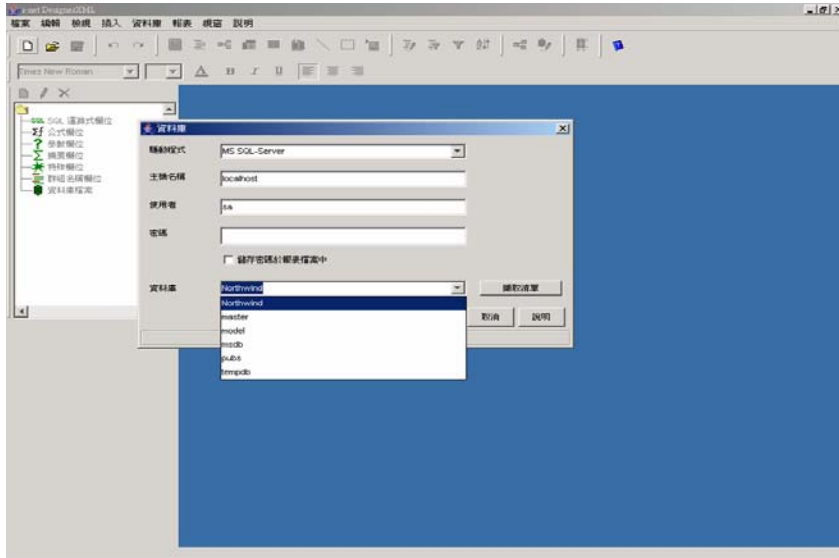
自功能選單上選擇 檔案 → 點選 新增



### (2) 指定資料來源

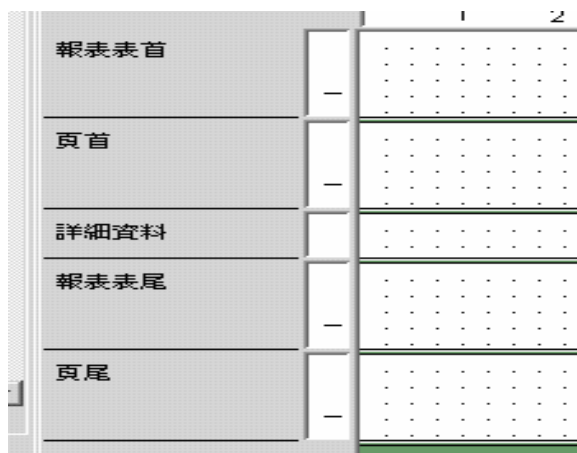
在這裡我們要輸入驅動程式(內有 CSV、DB2、informix、MS SQL-Server、MySQL、ODBC、Oracle、Oracle(Oracle Lite driver)、PostgreSQL、SAP DB、Sybase、hypersonic、interbase、pdsmon、xml 等)、主機名稱、使用者、密碼，當資料無誤時，下方的資料庫便會出現我們所需要的選項，再按確定即可，此時新的報表就產生了。





### 1-3.區段

每一份報表最少都有五個區段：報表表首、頁首、詳細資料、報表表尾、頁尾，每一段都可以用滑鼠拖成您喜歡的高度大小，但是高度不能小於其中的物件。



	1	2
報表表首	.....	.....
頁首	.....	.....
詳細資料	.....	.....
報表表尾	.....	.....
頁尾	.....	.....

#### (1)報表首頁:

此內容會出現在報表一開始的地方，也只會出現一次，此頁首可以當作報表的封面。

#### (2)首頁:

就是報表每一頁的表頭，通常會把文件名稱、章節名稱、每一欄資料的標題放在這裡。

#### (3)詳細資料:

就是資料庫中每一筆的資料顯示之地方，基本上這裡面的欄位、公式、文字會套入每一筆內容運算一遍，資料有幾筆就會出現幾次。





智亞國際股份有限公司  
GIEA International Co., Ltd.  
台北市忠孝東路一段152號12F-5  
tel: +886-2-2396-5280  
fax: +886-2-2396-5281  
統一編號: 80507563  
http:// www.giea.com.tw

(4)報表表尾:

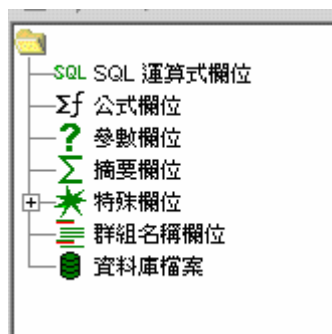
就是報表結束之地方，就像是資料的總計結果。

(5)尾頁:

出現在報表每頁的下方，例如頁碼。

## 1-4. 欄位總管

所有欄位都以樹狀結構之方式分類呈現，方便檢視用它來新增修改刪除報表上之欄位。



### (1)SQL 運算式欄位:

這是在資料庫伺服器上驗算得到所需之資料。

### (2)公式欄位:

除了放報表資料的欄位外，也可以撰寫公式由程式判斷而產生資料，所建立的公式都會一一列在這裡。

### (3)參數欄位:

爲了讓報表更有彈性，並增加使用者的互動效果，每次檢視報表可以透過參數要求使用者輸入資料，然後根據資料提供報表的內容、排序、群組、變化樣式。

### (4)摘要欄位:

如果要總計或小計計算，這裡可以做得得到，而且可以設定更多。所有的累

加值欄位都會統一顯示在這裡。

#### (5)特殊欄位:

裡面可以找到許多資料庫無法提供的資料。

- 修改日期 (0)
- 修改時間 (0)
- 列印日期 (0)
- 列印時間 (0)
- 報表作者 (0)
- 報表建立日期 (0)
- 報表標題 (0)
- 報表檔案 (0)
- 報表註解 (0)
- 第 N 頁，共 M 頁 (0)
- 總頁數 (0)
- 群組數目 (0)
- 群組選擇公式 (0)
- **記錄數目 (0)**
- 資料日期 (0)
- 資料時間 (0)
- 錄製選項 (0)
- 頁碼 (0)

#### (6)群組名稱欄位:

報表內容可以依不同的條件加以群組，每新增一種群組方式除了會產生相對應的一群組首及組尾外，群組首中也會插入代表每個每個群組的名稱欄位。

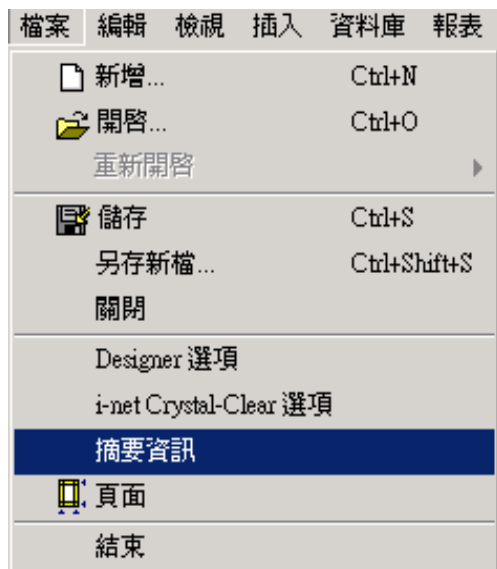
#### (7)資料庫檔案:

以連線之資料都會顯示在這裡，展開每個資料表則可以瀏覽資料表所有欄位。

## 1-5. 摘要資訊

每一份報表都可以透過摘要資訊傳達一些報表之訊息，像是報表說明、標題、作者等。

可以從檔案→摘要資訊 顯示出來。



文件內容

摘要 統計

應用程式: i-net DesignerXML

作者:

關鍵字:

註解:

標題: Report1

主旨:

範本:

確定 取消 說明

文件內容

摘要 統計


建立: 2004/7/1 上午 10:46

上次存檔: 2004/7/1 下午 5:26

確定 取消 說明

## 1-6. 報表設計方式

### (1) 加入文字：

按上方的文字物件 ，在報表上適當的位置點選滑鼠插入一個文字物件。加入文字物件之後，滑鼠會有一個黑框，接著將滑鼠移動到適當位置按下左鍵，就會在這裡出現文字物件，可以在其中輸入文字或是變更字型大小...等。

### (2) 加入其他欄位：

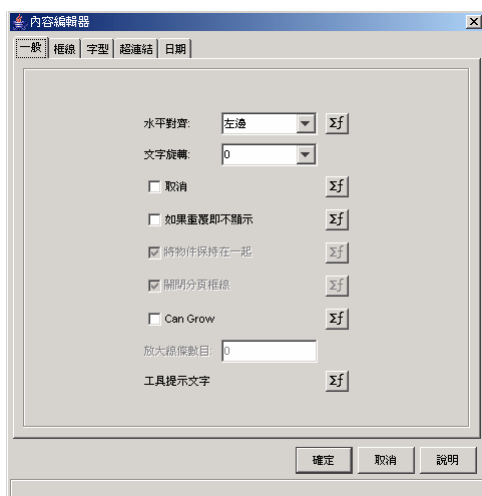
可以直接從欄位總管拖拉資料表欄位放入報表。

### (3) 加入線條、方塊、圖片：

可以點選上方工具列的線條 、方塊 、圖片  來做應用。

### (4) 格式設定：

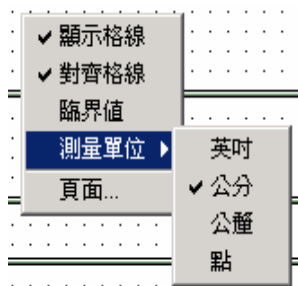
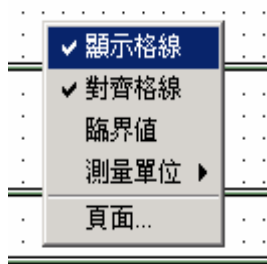
在物件上直接點滑鼠右鍵選擇內容可以做更多的樣式設定。



### (5) 格線：

在設計模式介面上，用滑鼠在空白處點選右鍵可以選擇是否要顯示格線。

要調整大小可以選擇測量單位去調整所使用之單位大小。

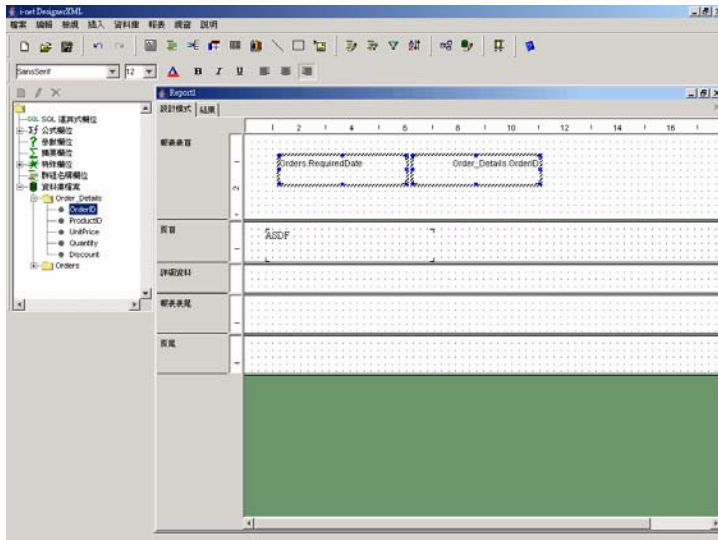


要調整物件大小，可以先用滑鼠點選物件，當四周出現黑色虛線方框，把滑鼠移動到適當位置，箭頭會變成雙向箭頭，按住右鍵，即可拖曳您想要的大小。

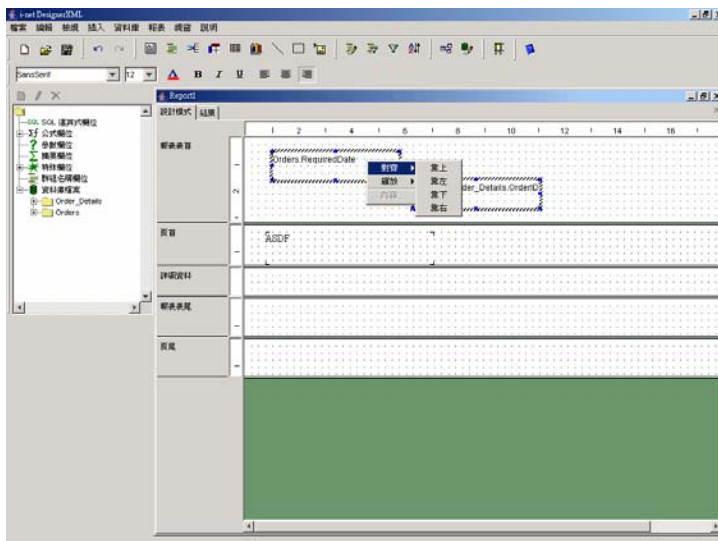
若你要移動這個物件，讓滑鼠變成十字箭頭，按住右鍵拖曳即可。



一個區段可能同時有好幾個物件，要如何將好幾個物件對齊或是大小成爲一致呢？此時我們可以按住鍵盤的 **Ctrl** 鍵，再用滑鼠點選所要的物件。



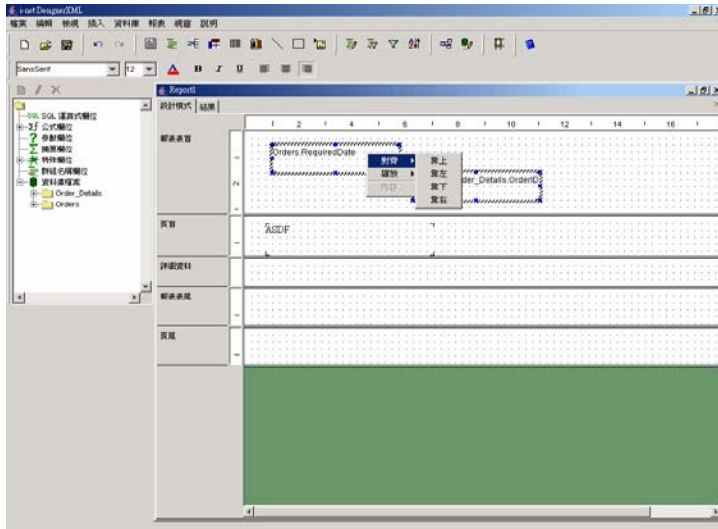
此時所有被點選的物件都會被框起來，我們可以按滑鼠的右鍵。



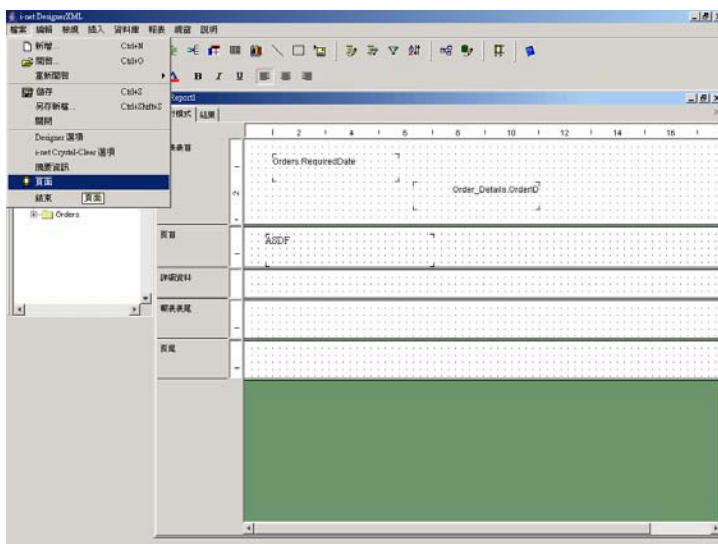
會出現對齊與縮放的功能，我們可以利用這功能來修改大小及位置。

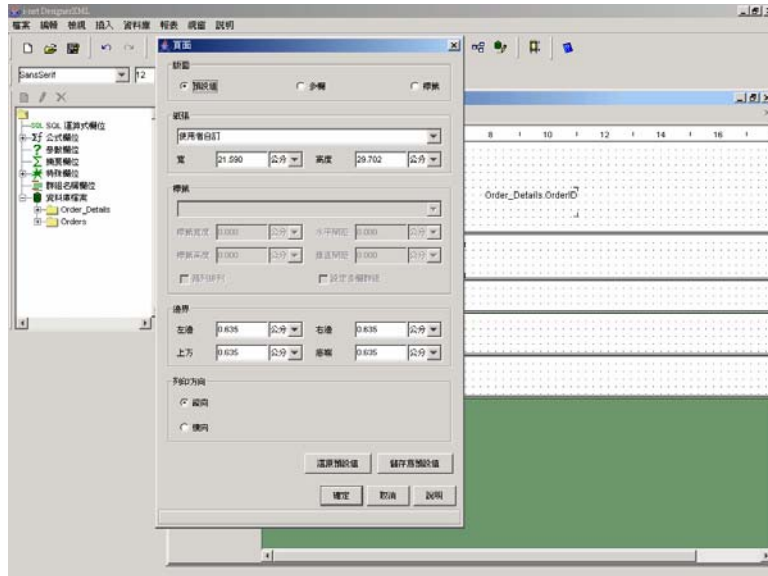


此圖為靠左之後的情形。



當我們要列印時，要先設定版面的大小。可以從上面的檔案→頁面  
便會出現頁面設定的畫面。在這裡我們可以調整所需要的版面大小。





## 2.排序

報表設計完畢，在預覽時你會發現資料的排序是依照資料庫的顯示排序，但有時你會希望按照使用者的需求來排序。例如，我想用日期來排序，或是我想用姓名的筆畫來排序。這個功能，能讓你的報表更多元化，更能符合使用者的需求喔。

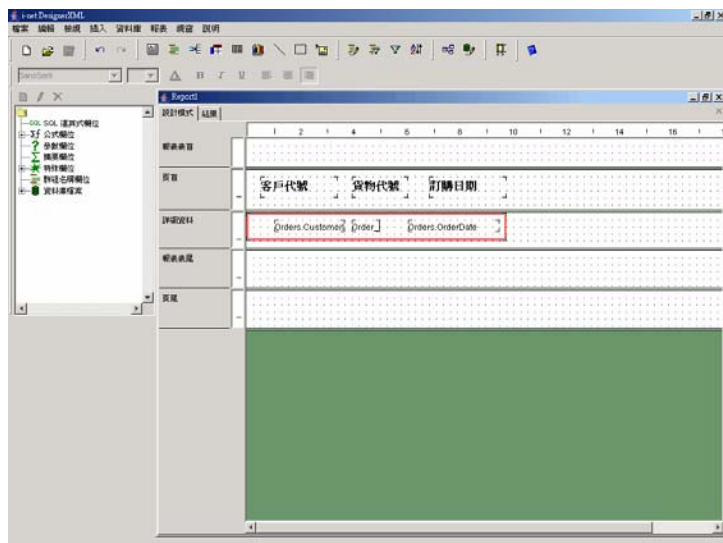
基本上所有的欄位都可以作為排序欄位，但是資料型別不同也有不同排序方式

欄位的資料型別	排 序 順 序
單一字元	空白、標點符號、數字、大寫字母、小寫字母
字串 (String)	自字串中逐一比較字元 範例： ■ 'BOB'會排在'bob'之前 ■ '123'會排在'124'之前 ■ " " (空白) 會排在 'a' 之前 ■ '10' 會排在 '9.8.12' 之前
貨幣 (Currency)	依數值大小排序
數字 (Number)	依數值大小排序
日期 (Date)	依時間先後排序
日期時間 (DateTime)	依時間先後排序 日期相同的依時間排序
時間 (Time)	依時間先後排序
布林 (Boolean)	假 (False ; 0)、真 (True ; 1)
空值 (Null)	空值 (null)、非空值

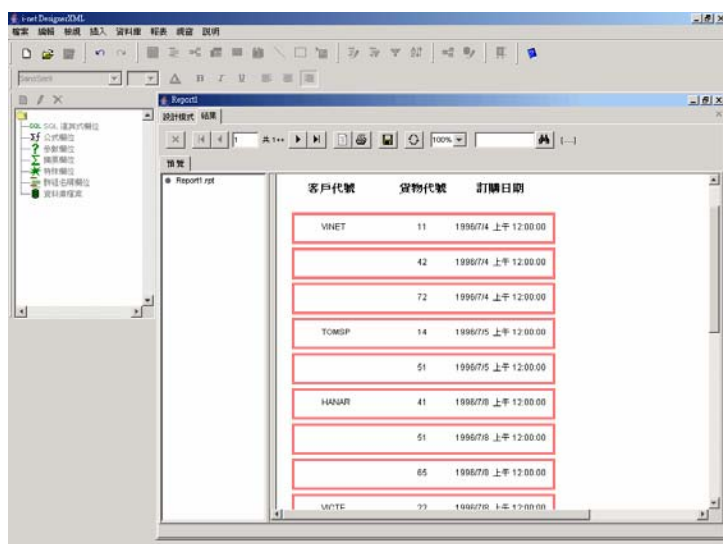
## 2-1.單一排序


要如何開始使用排序的功能呢？

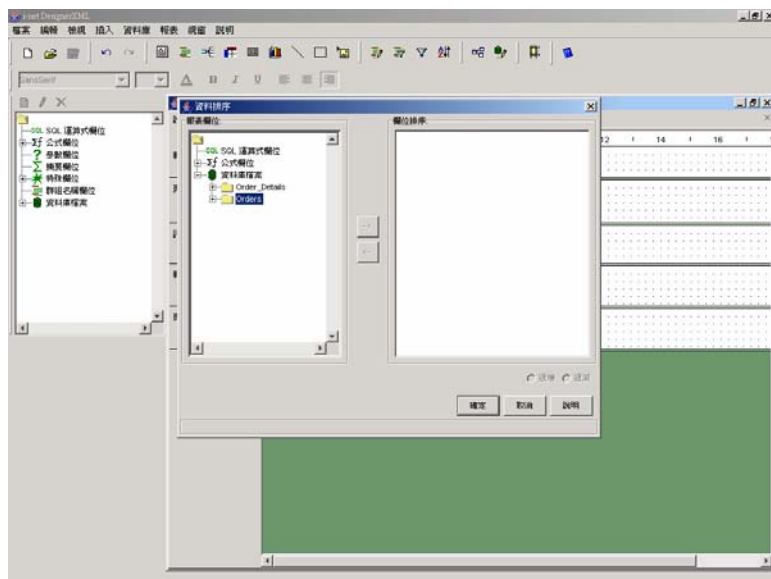
目前我們有一張貨單報表




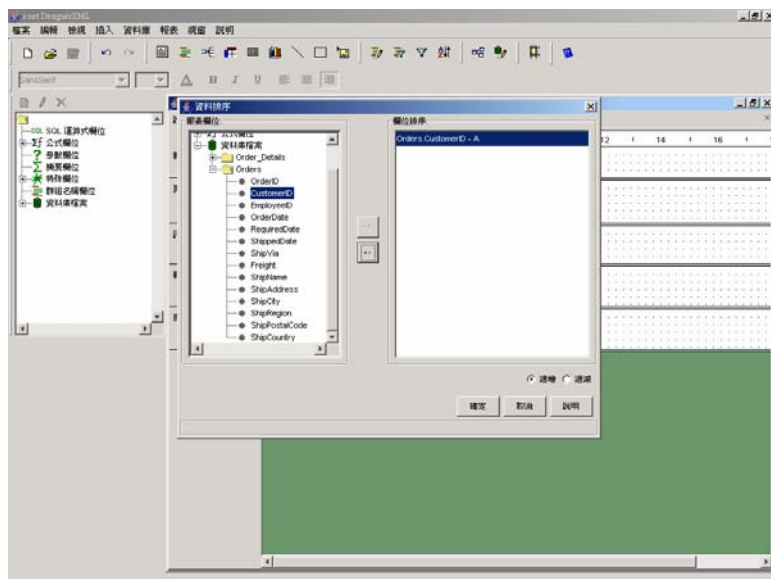
在沒有設定排序的狀況下，可以發現系統是以訂購日期為排序



但是我們希望以客戶的代號筆劃順序為排列順序，在工具列上方按  排序這個按鈕就會出現

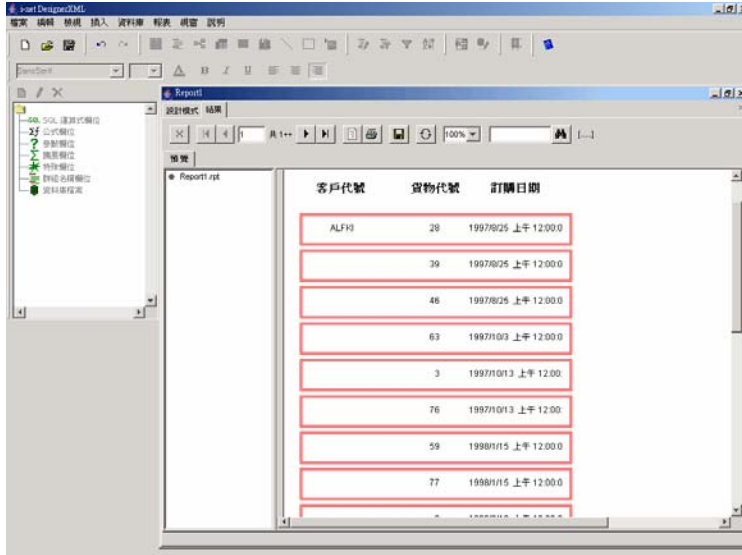


我們將客戶代號的欄位作為排列順序，點選(CustomerID)，再按中間的  按鈕將它移動到右邊

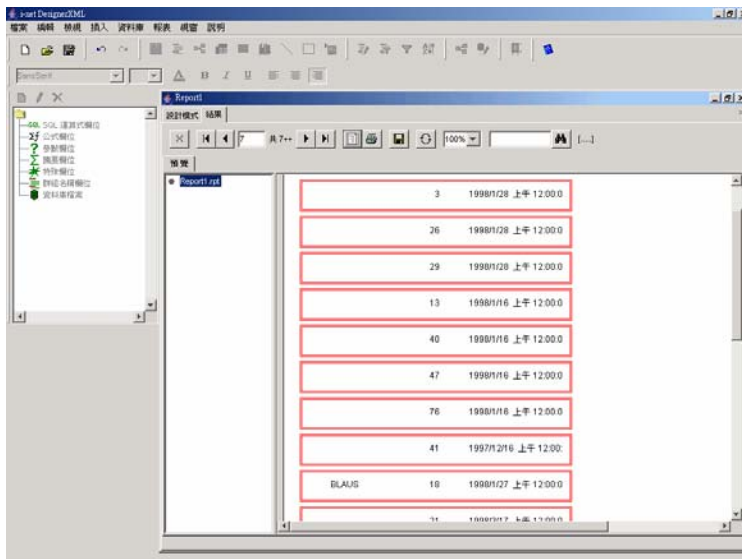


此時再下方選擇要遞增或遞減，再按確定即可，再來看看結果。

此時我們發現報表會以客戶代號為排列順序。



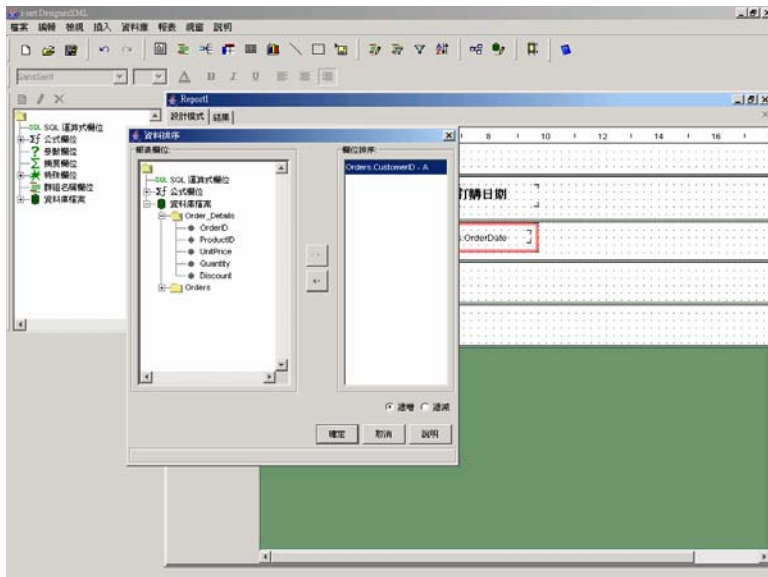
客戶代號	貨物代號	訂購日期
ALF8	28	1997/8/25 上午 12:00:0
39	1997/8/25	上午 12:00:0
46	1997/8/25	上午 12:00:0
63	1997/1/03	上午 12:00:0
3	1997/1/03	上午 12:00:0
76	1997/1/03	上午 12:00:0
59	1998/1/15	上午 12:00:0
77	1998/1/15	上午 12:00:0

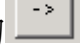


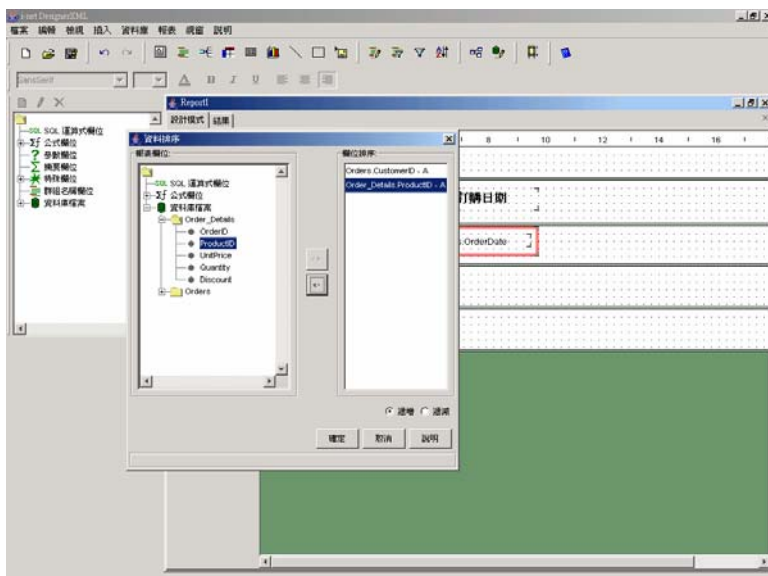
3	1998/1/28	上午 12:00:0
26	1998/1/28	上午 12:00:0
29	1998/1/28	上午 12:00:0
13	1998/1/16	上午 12:00:0
40	1998/1/16	上午 12:00:0
47	1998/1/16	上午 12:00:0
76	1998/1/16	上午 12:00:0
41	1997/1/216	上午 12:00:0
BLAUG	19	1998/1/27 上午 12:00:0
71	1998/1/27	上午 12:00:0

## 2-2.多個排序功能

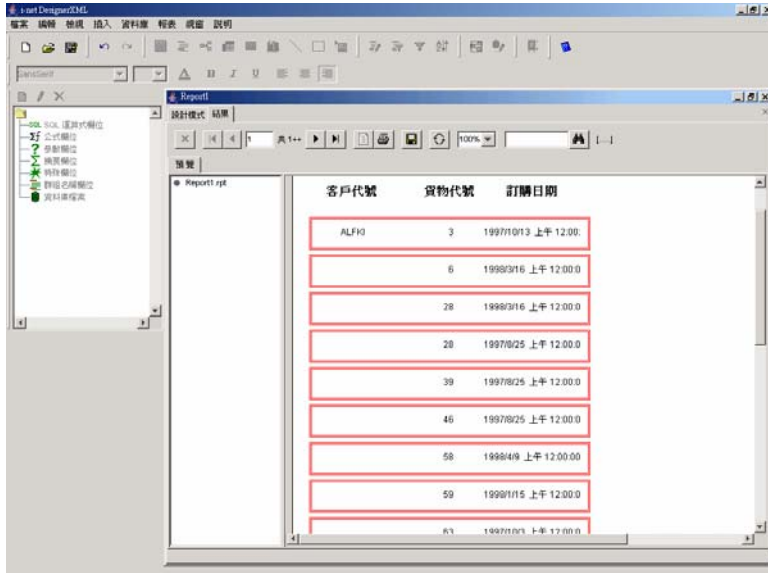
如同上個例子，我們已經以客戶代號為排序，但是我們又希望裡面的貨物代號也能依序排列，這時就要用到所謂的多個排序，我們回到排序的畫面



從左邊找到貨物代號(ProductID)的欄位，再按中間的  按鈕將它移動到右邊



會發現貨物代號會加在客戶代號的下方，此時按確定來看結果



會發現報表先以客戶代號為優先排列順序，再來以貨物代號為第二排列順序。

當然，在欄位排序的順序當然是有意義的，決定誰先排序誰後排序的順序，


如要刪除功能，可以用  按鈕從右邊移除。

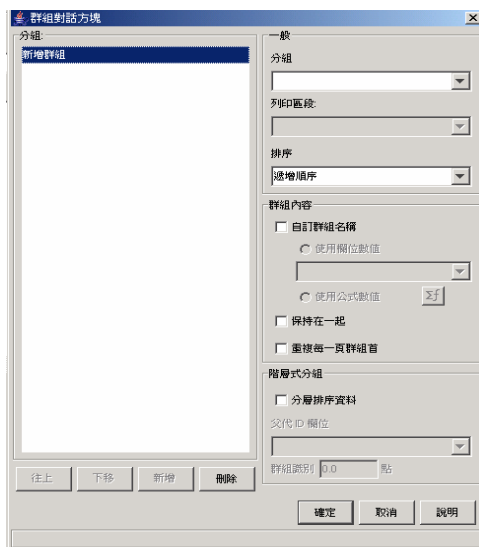


## 3.群組

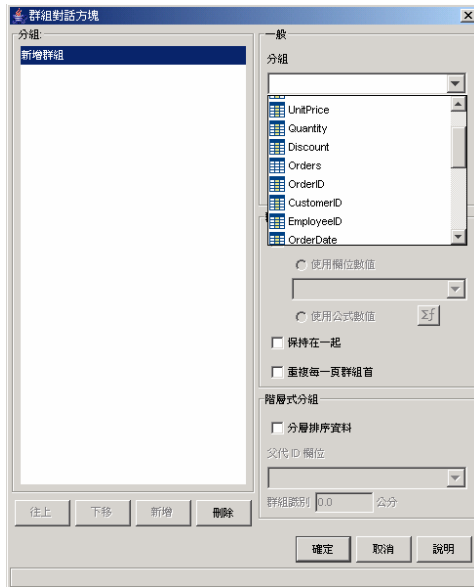
爲了方便使用者閱讀，可以用群組的方式來整理報表，也就是說可以將相同條件之資料集中在一起，讓使用者很快的看到最高與最低的資料。

### 3-1.要如何插入群組呢？

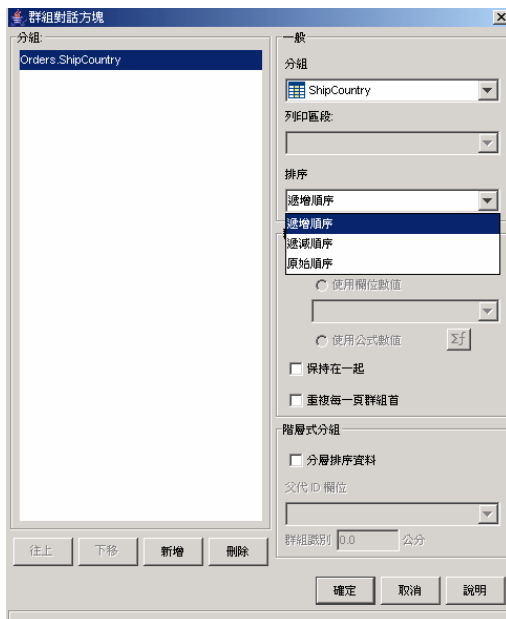
(1)按工具列內  群組，便會出現群組對話方塊。



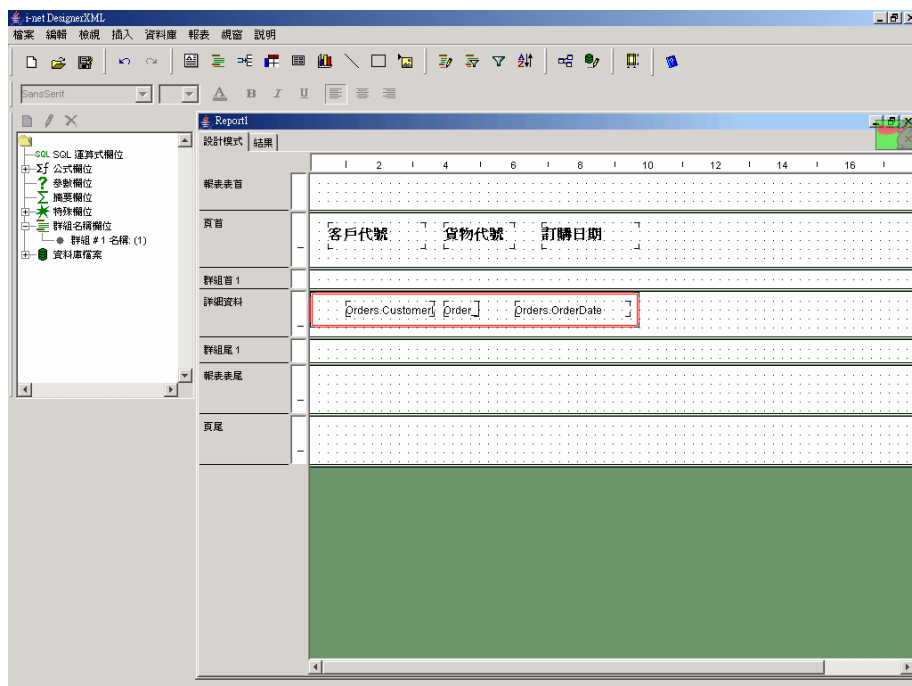
(2)再來我們要設定群組欄位是由哪一個欄位分組。我們可以用分組這個功能去選擇要以哪一個欄位分組，這邊我們以國家來作群組之區分。



(3)設定好欄位之後，我們要設定它的排序方式，有三種可以選擇:遞增排序、遞減排序、原始排序。

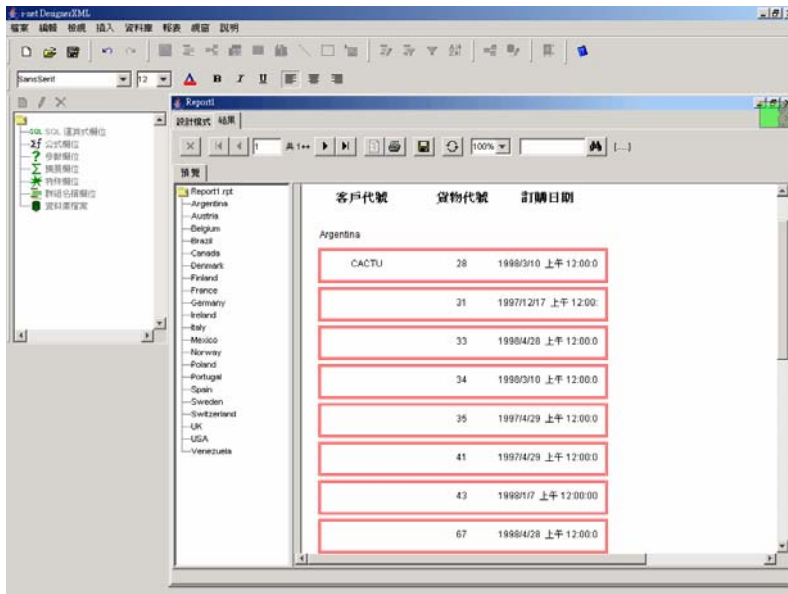


(4)按確定之後你會發現在欄位總管及區段的地方會多出群組欄位名稱及群組首、群組尾。



### ① 群組首:

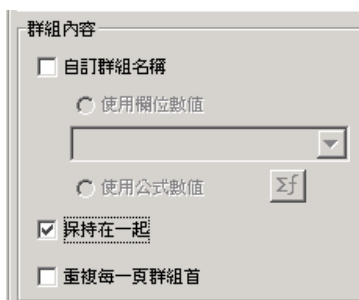
會出現在每一群組的一開始，他就是每一群組的提示標題，通常我們會在這裡放入群組欄位，也可以放入針對這個群組所繪製出表圖。下圖就是以國家為群組首為主的表格。



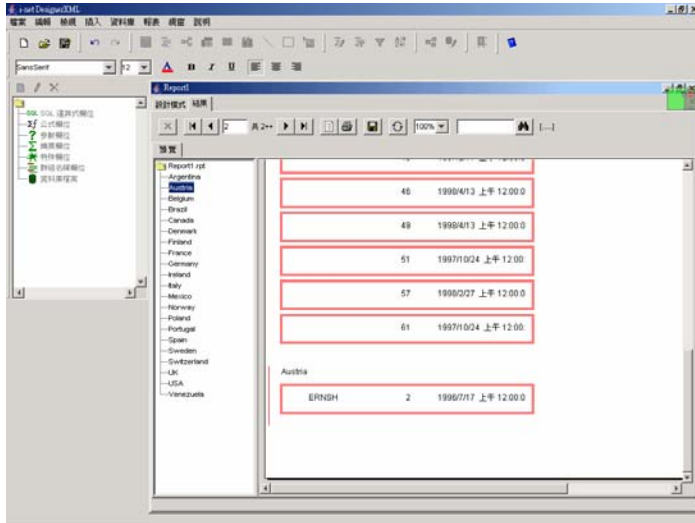
② 群組尾:

出現在群組結束之地方，通常會放入針對這群組的小計資訊。

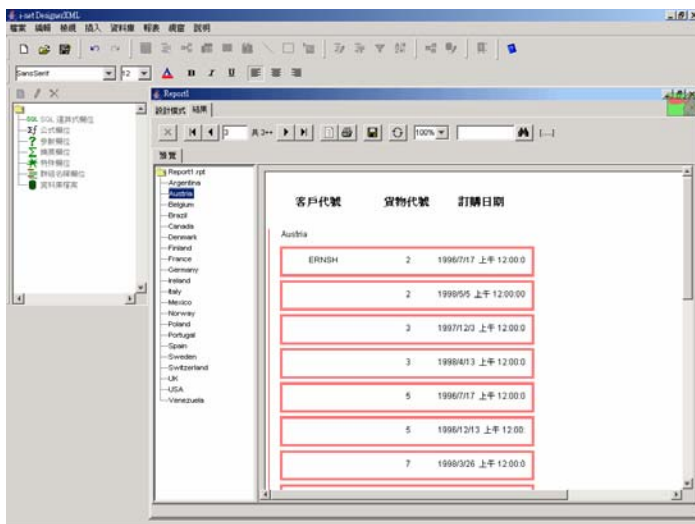
(5) 有的使用者會想要將同一群組的資料擺在一起，我們可以利用群組內容的保持在一起這個功能可以讓同一群組的資料盡量保持在同一頁中顯示，如果這一頁空間不夠，整個群組會被移到下頁。



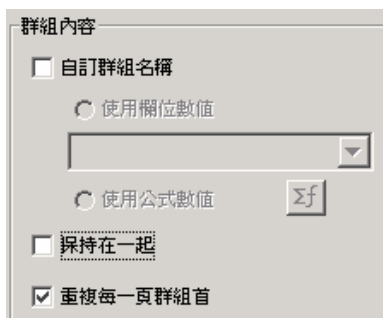
下圖是未勾選保持在一起的情況，國家的群組都擠在一起未分頁。



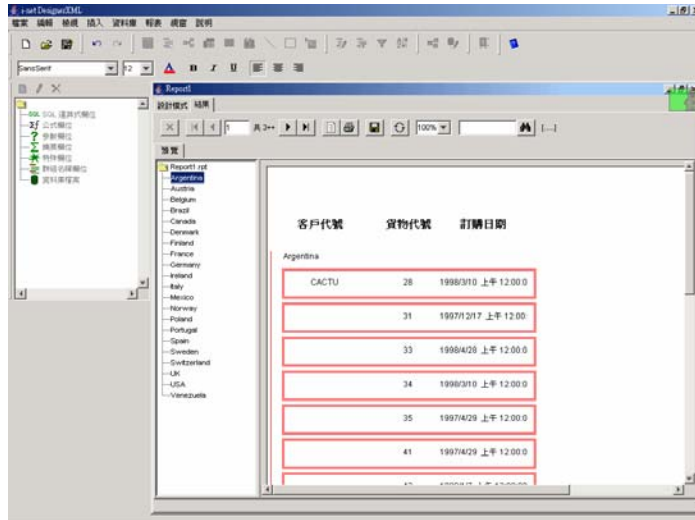
下圖是已勾選保持在一起的情形，每個國家都從新的一頁開始。



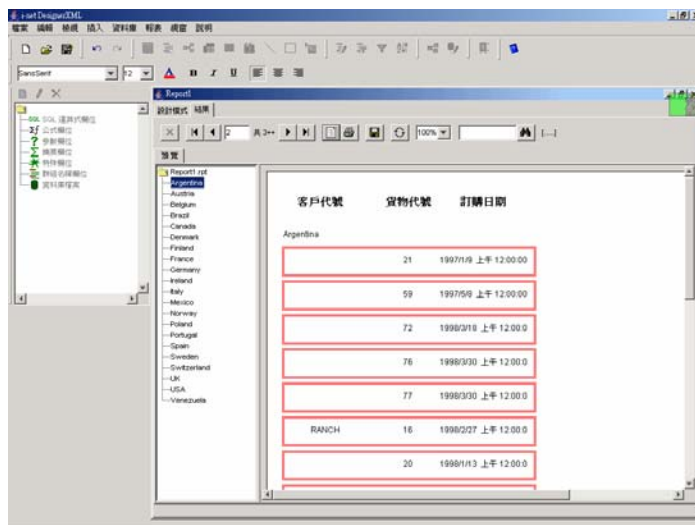
(6)有的使用者會希望不論看到每一頁，在不用翻頁的狀況下，可以看到這些資料所屬的群組。那就要用群組內容的重複每一頁群組首這個功能。



第一頁頁首會出現國家名稱



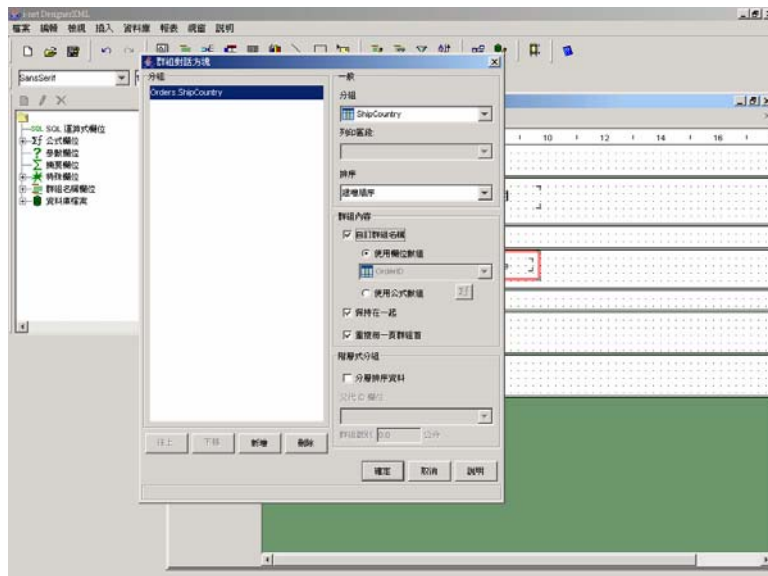
第二頁同樣的也會出現頁首名稱



圖中央會看到如樹狀的群組名稱，這就是群組樹。這是方便您在查詢報表時，有可能群組太多，您可以直接點選群組樹上的名稱，而顯示畫面會直接移動到您所想要的資料位置。

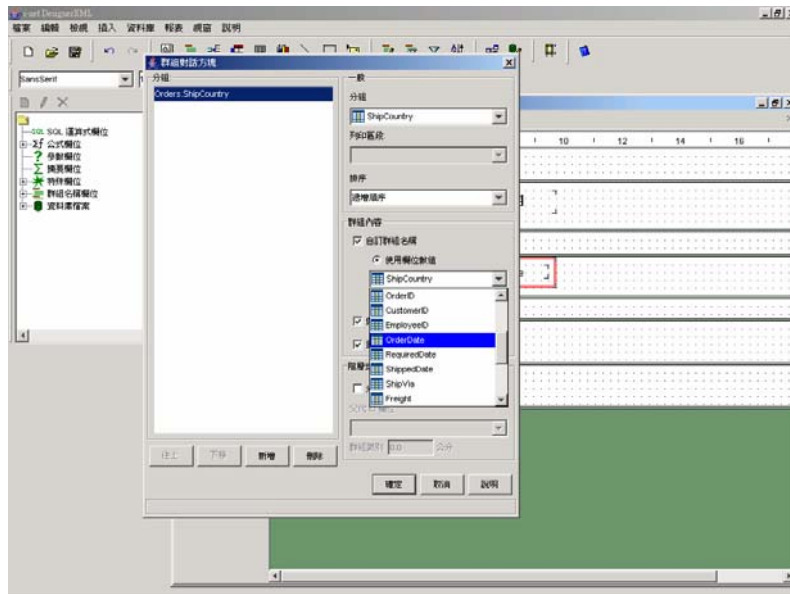
客戶代號	貨物代號	訂購日期
Germany		
ALFKI	3	1997/10/13 上午 12:00:
	6	1998/3/16 上午 12:00:0
	28	1997/8/25 上午 12:00:0
	28	1998/3/16 上午 12:00:0
	39	1997/8/25 上午 12:00:0
	46	1997/8/25 上午 12:00:0

當然，如果您想改變群組所產生的名稱，有兩個方式①使用欄位數值②使用公式數值。



### ①使用欄位數值:

可以使用下拉式選項，選用其他欄位。



我們這裡選定用都市(ShipCity)，來看看結果如何。

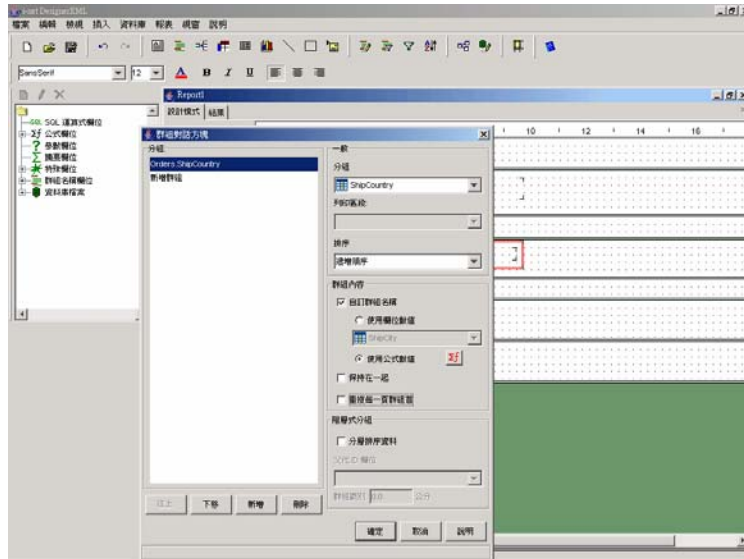
預算

客戶代號	貨物代號	訂購日期
Buenos Aires		
CACTU	28	1998/3/10 上午 12:00:0
	31	1997/12/17 上午 12:00:
	33	1998/4/28 上午 12:00:0
	34	1998/3/10 上午 12:00:0
	35	1997/4/29 上午 12:00:0

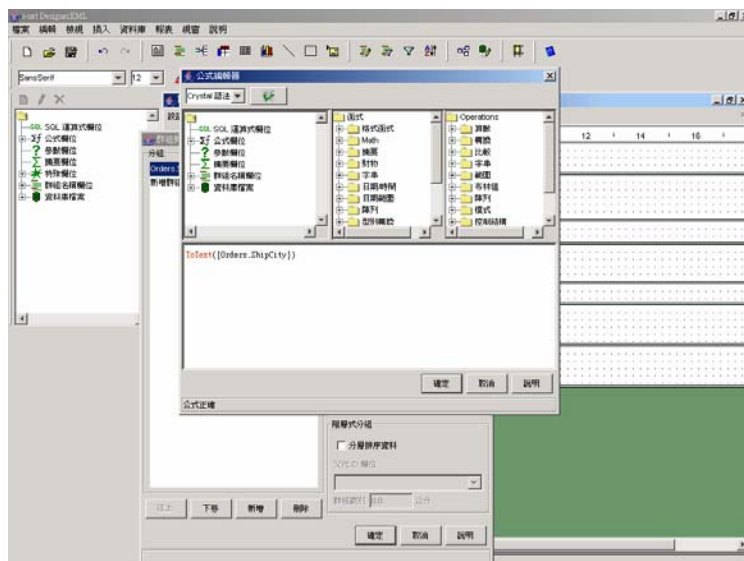
群組樹以都市來代替了。



## ②使用公式數值:



按下  按鈕會出現

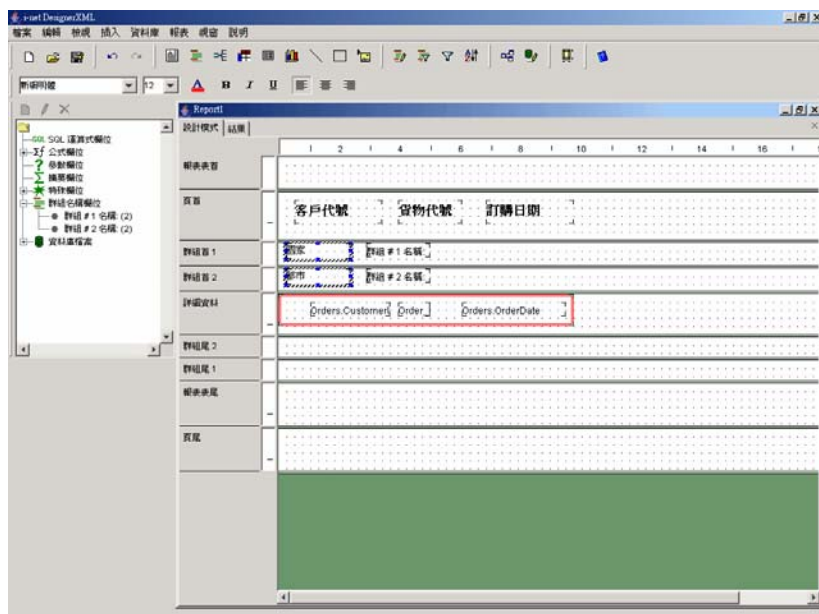
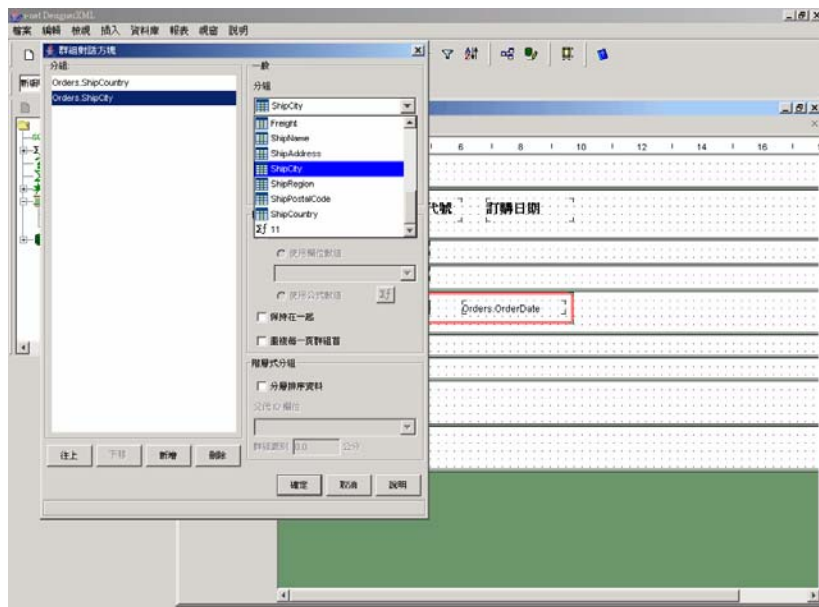


可以在這裡編輯公式來產生群組名稱。

### 3-2.巢狀式群組

群組中也是可以再加入群組，也就是所謂的巢狀式群組。

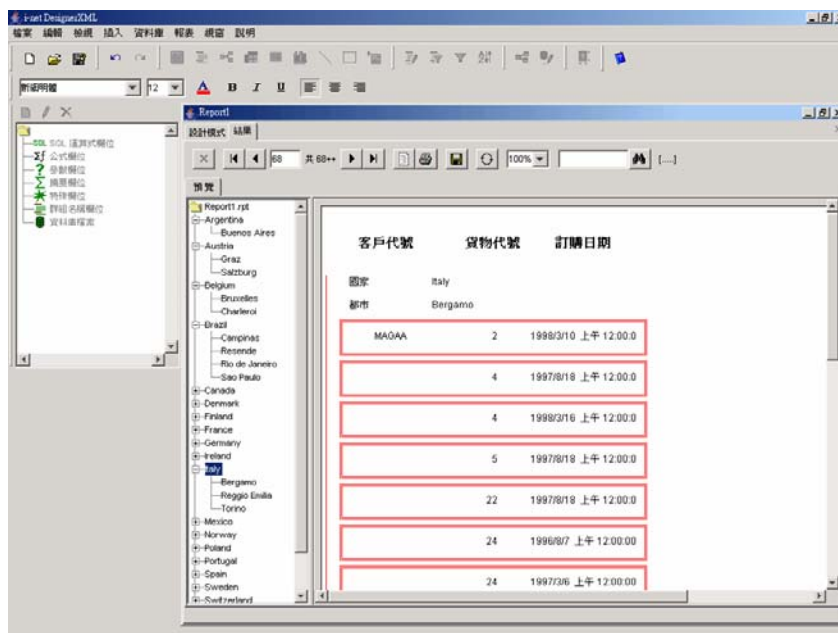
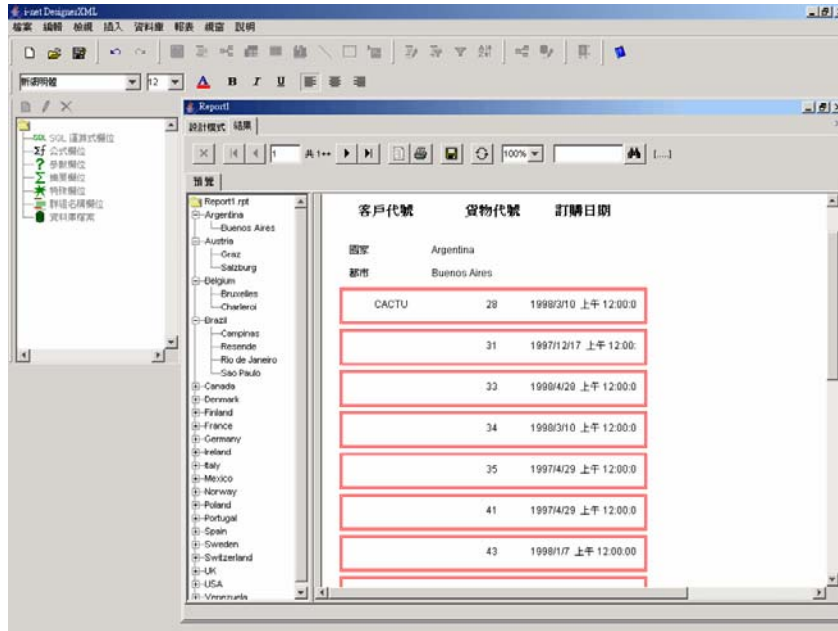
我們這裡再加入城市欄位(ShipCity)為第二群組



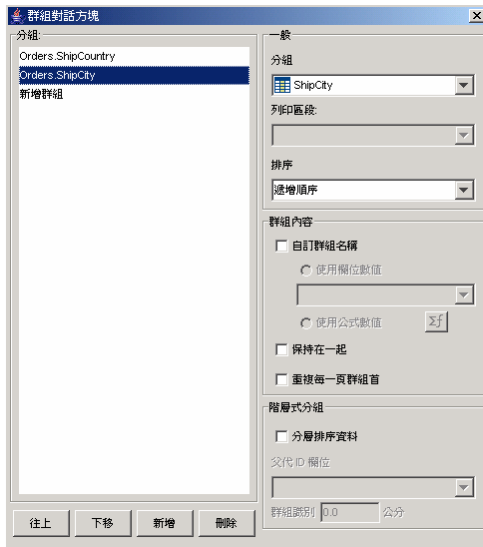
後加入的群組，一定會放在原有的群組之內，而每個群組的設定方式都一樣。

所產生出來的報表呢，會先依國家群組區分，再以城市群組來區分。

如下圖



當然，群組的順序是可以調整的。可以使用向上或向下來調整群組位置。但是要注意的是，調整前後的順序要有意義，例如先以國家來分再以城市來分，這樣是 OK 的。但如先以城市來分再以國家來分，似乎感覺怪怪的。



下圖是以 國家→城市 來區分

預覽

客戶代號	貨物代號	訂購日期
國家 Argentina		
都市 Buenos Aires		
CACTU	28	1998/3/10 上午 12:00:0
	31	1997/12/17 上午 12:00:
	33	1998/4/28 上午 12:00:0
	34	1998/3/10 上午 12:00:0



智亞國際股份有限公司  
GIEA International Co., Ltd.  
台北市忠孝東路一段152號12F-5  
tel:+886-2-2396-5280  
fax:+886-2-2396-5281  
統一編號：80507563  
http:// www.giea.com.tw

下圖是以 城市→國家 來區分

預覽			
客戶代號	貨物代號	訂購日期	
都市	Aachen		
國家	Germany		
DRACD	11	1997/12/25 上午 12:00:	
	13	1996/12/23 上午 12:00:	
	13	1998/4/20 上午 12:00:0	
	26	1998/1/9 上午 12:00:00	

## 4.統計

在這裡我們提供了好幾種統計的方式，在這裡列給大家看一下：

- (1)加總。
- (2)平均值。
- (3)範例差異。
- (4)範例標準差。
- (5)最大值。
- (6)最小值。
- (7)項目個數。
- (8)配置差異。
- (9)母體標準差。
- (10)有區別的項目個數。
- (11)相互關聯。
- (12)共異變數。
- (13)測量平均值。
- (14)中間值。
- (15)Pth Percentile。

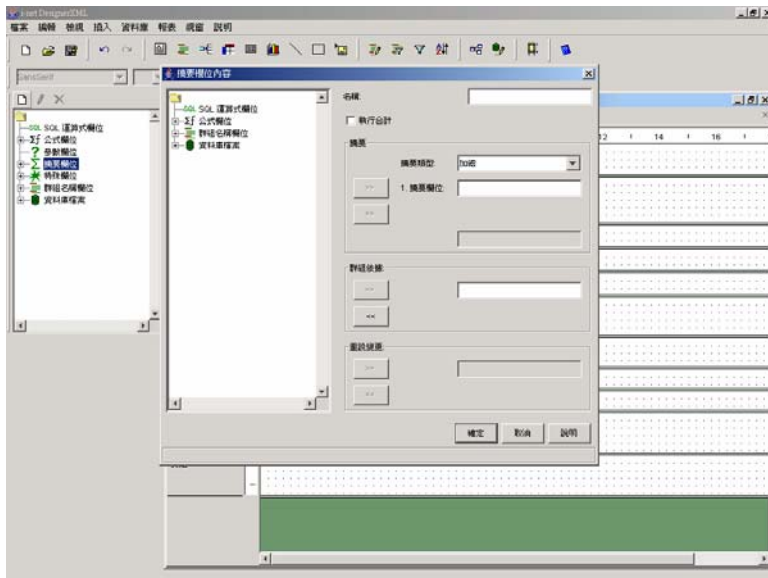
(16)最大 Nth。

(17)最小 Nth。

(18)模式。

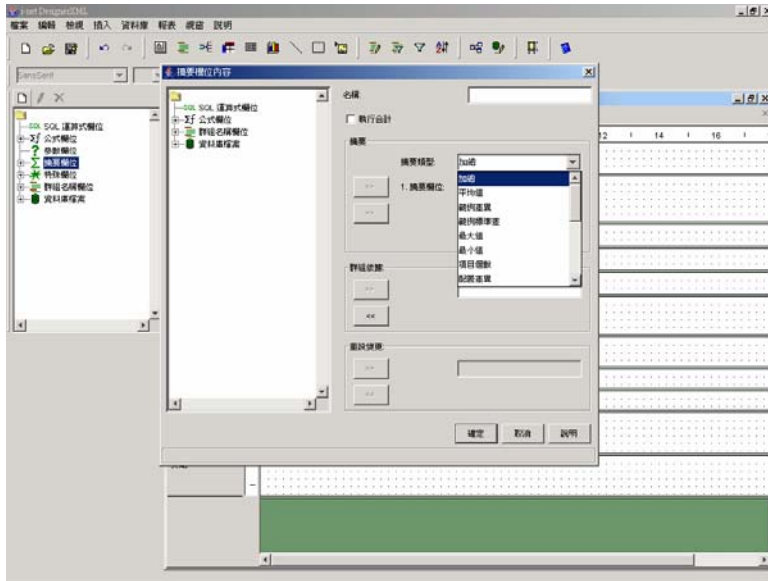
(19)最常 Nth。

要如何設定這些參數呢?我們從欄位總管內的摘要欄位去新增，便會出現下圖

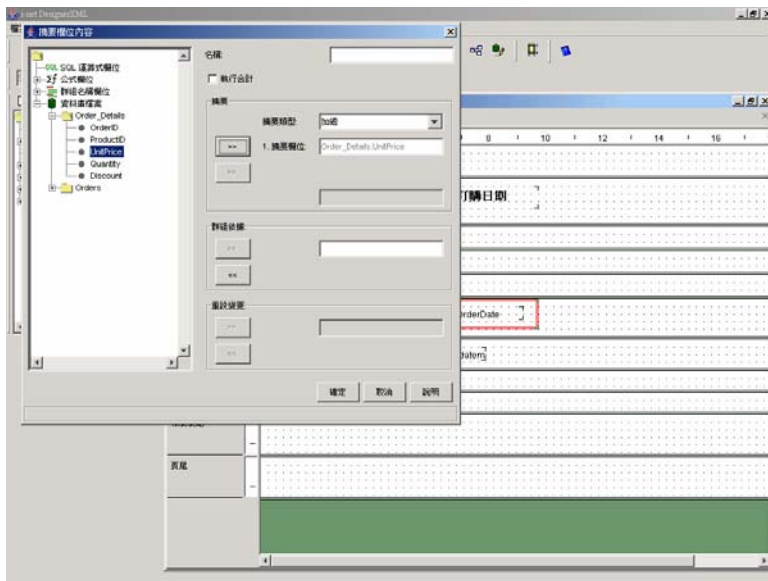


這裡主要分三個區塊：摘要、群組依據(評估變更)、重設變更。

在摘要內的摘要類型，我們可以依照我們的需求來設定統計的方式。

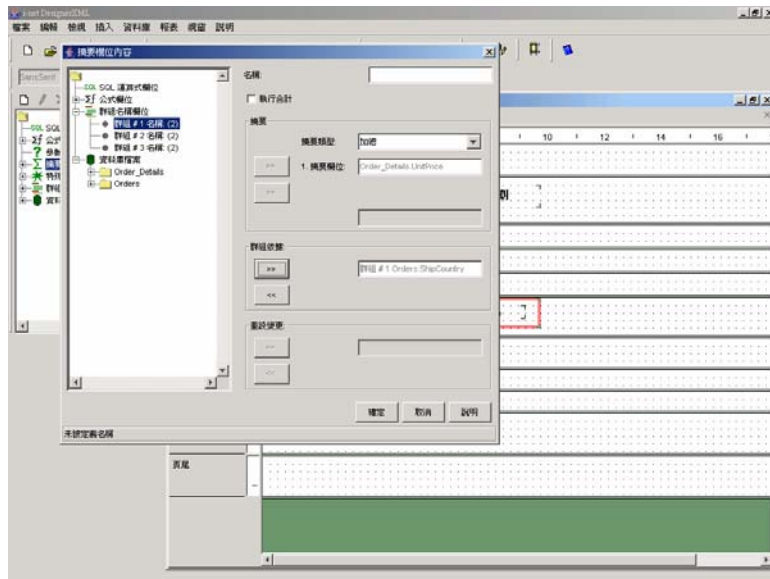


摘要類型就是設定要依據什麼欄位來統計。



下面的群組依據就是要決定在依什麼群組統計，也就是只針對你所設定的群組來計算。例如我只想針對國家來做金額總和的驗算，這裡可以把國家的群組欄位加入到右方。




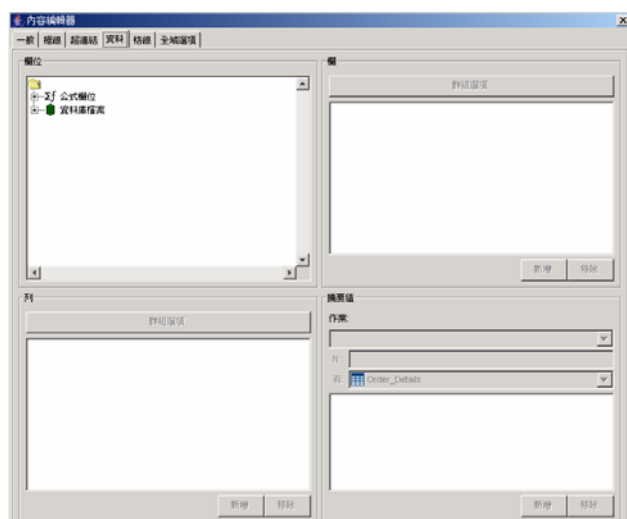


所謂重設變更就是將累加值設為零，如果這裡設定群組的話，則累加值以群組為範圍。如果設定資料檔案的話，就是累加值會在指定欄位的內容變更時重設變為零。

## 5.交叉表與圖表之使用方式

### 5-1.交叉表

點選工具列的  圖示，滑鼠會變成十字箭頭，在欲加入交叉表的地方拖拉一小區域後會出現下列畫面，便可以插入交叉表。



交叉表放在不同之區段（不可放置於詳細資料區段中），會有不一樣之結果。放在報表首與報表尾的交叉表，其中的資料包含整份資料。而放在群組首與群組尾的交叉表，只包含群組之資料。

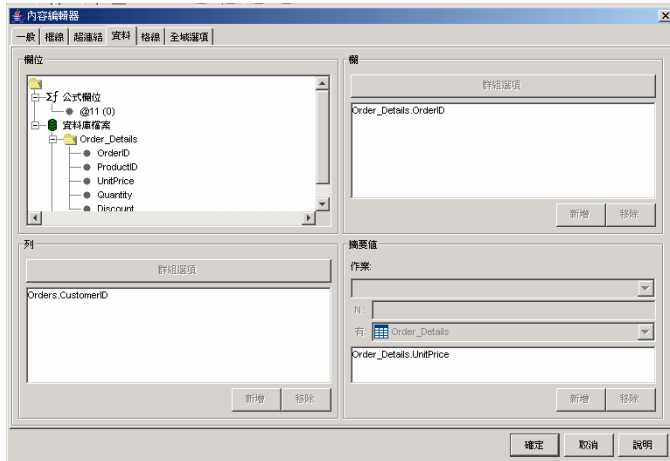
交叉表主要分為三個組成 欄、列、摘要值。

欄：資料由左往右顯示。

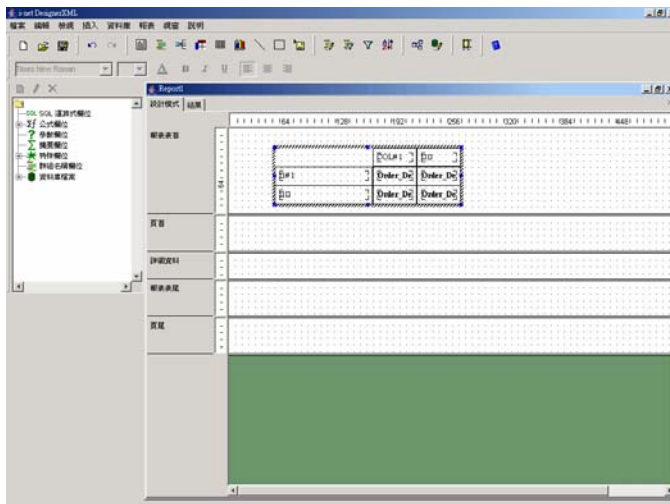
列：資料由上往下顯示。

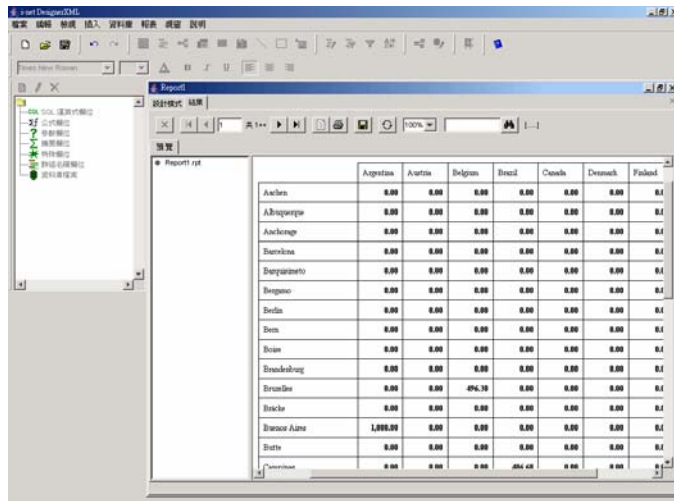
摘要值：就是由欄&列交叉計算出之結果。

內容的建立，我們可以從左上方欄位內選取我們要的資料，用滑鼠拖曳到欄、列、摘要值各欄位中。如下圖



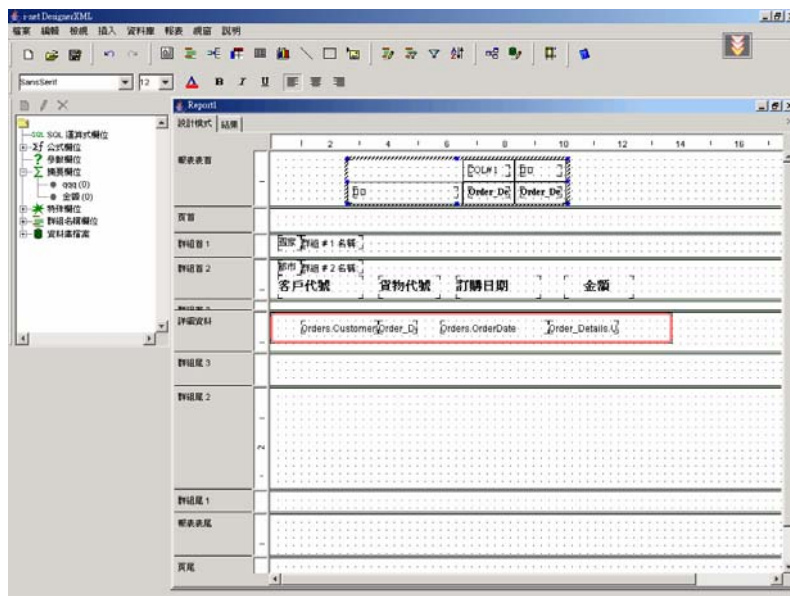
按確定之後會回到區段之畫面，按結果可以看到預覽畫面。





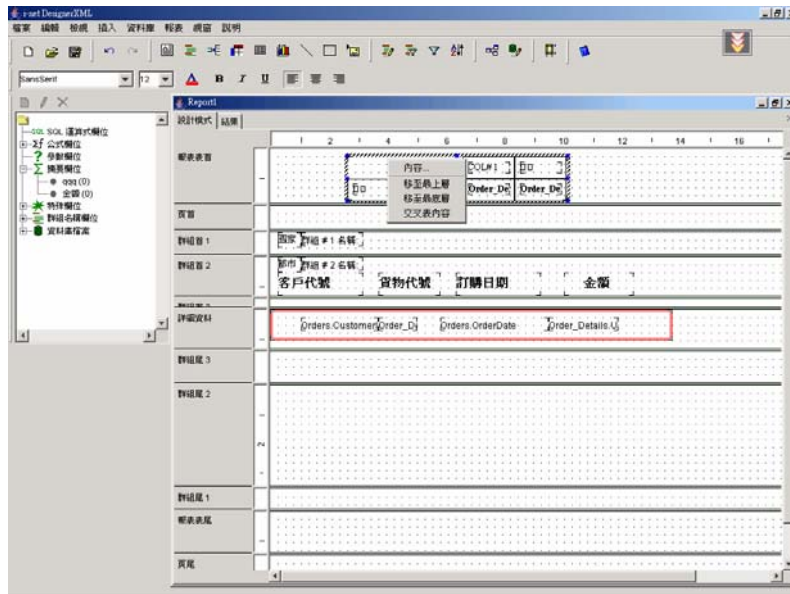
	Argentina	Austria	Belgium	Brazil	Canada	Denmark	Finland
Aachen	0.00	0.00	0.00	0.00	0.00	0.00	0.00
Albuquerque	0.00	0.00	0.00	0.00	0.00	0.00	0.00
Ankara	0.00	0.00	0.00	0.00	0.00	0.00	0.00
Bangkok	0.00	0.00	0.00	0.00	0.00	0.00	0.00
Barranquilla	0.00	0.00	0.00	0.00	0.00	0.00	0.00
Buenos Aires	0.00	0.00	0.00	0.00	0.00	0.00	0.00
Bombay	0.00	0.00	0.00	0.00	0.00	0.00	0.00
Boston	0.00	0.00	0.00	0.00	0.00	0.00	0.00
Braunschweig	0.00	0.00	0.00	0.00	0.00	0.00	0.00
Brasilia	0.00	0.00	496.30	0.00	0.00	0.00	0.00
Breche	0.00	0.00	0.00	0.00	0.00	0.00	0.00
Buenos Aires	1,000.00	0.00	0.00	0.00	0.00	0.00	0.00
Buenos	0.00	0.00	0.00	0.00	0.00	0.00	0.00
Chattanooga	0.00	0.00	0.00	264.00	0.00	0.00	0.00

交叉表整個詳細的設定，可以用滑鼠將整個表格選好之後

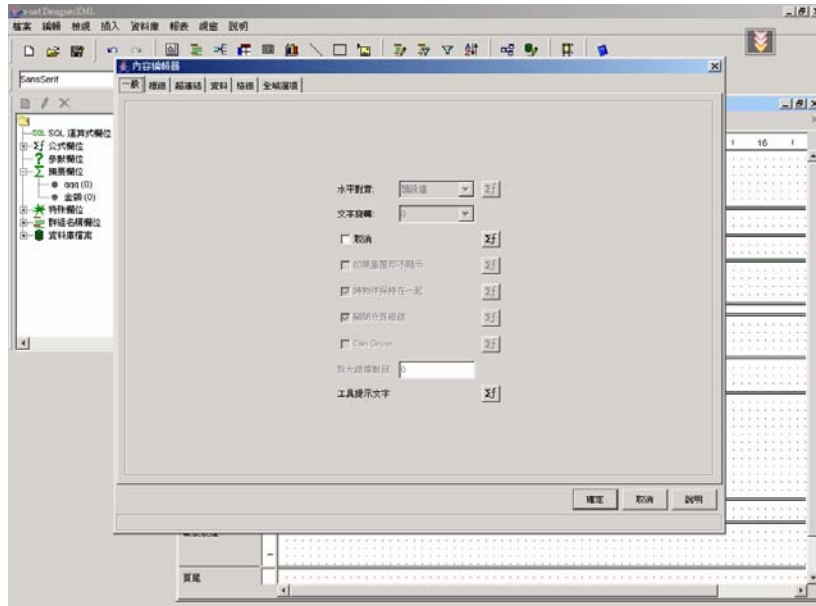


	1	2	3	4	5	6	7	8	9	10	11	12	13	14	15	16
報表表首	[Grid area with selected cells]															
頁首	[Grid area]															
群組首 1	[Grid area]															
群組首 2	[Grid area]															
群組首 3	[Grid area]															
群組首 2	[Grid area]															
群組首 1	[Grid area]															
報表表尾	[Grid area]															
頁尾	[Grid area]															

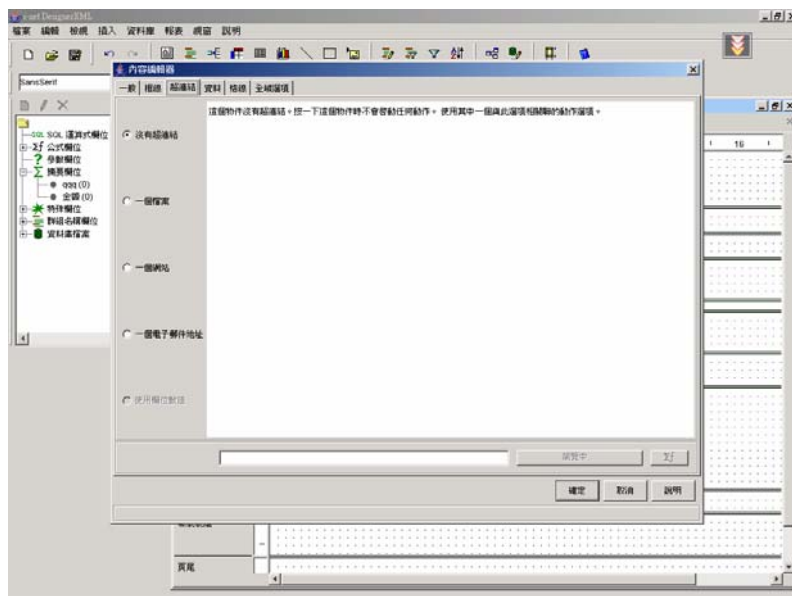
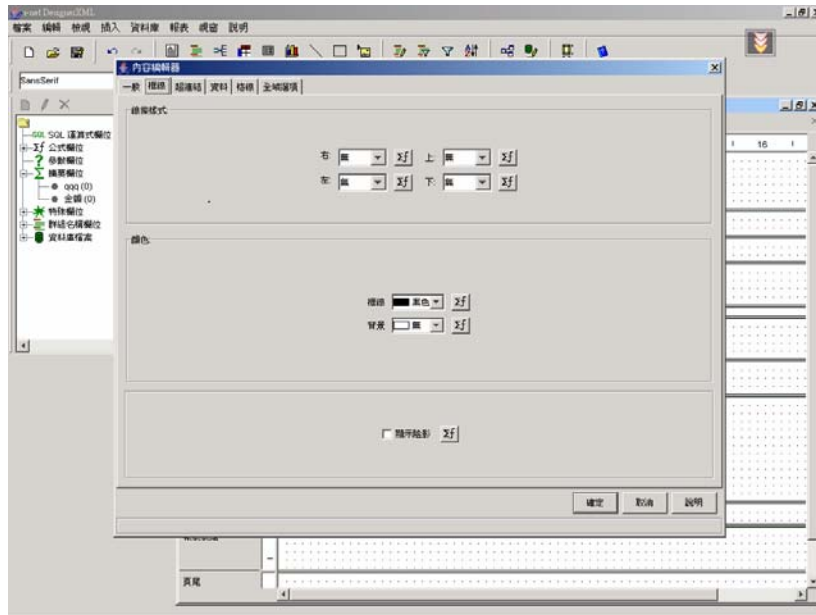
按滑鼠右鍵，選擇內容

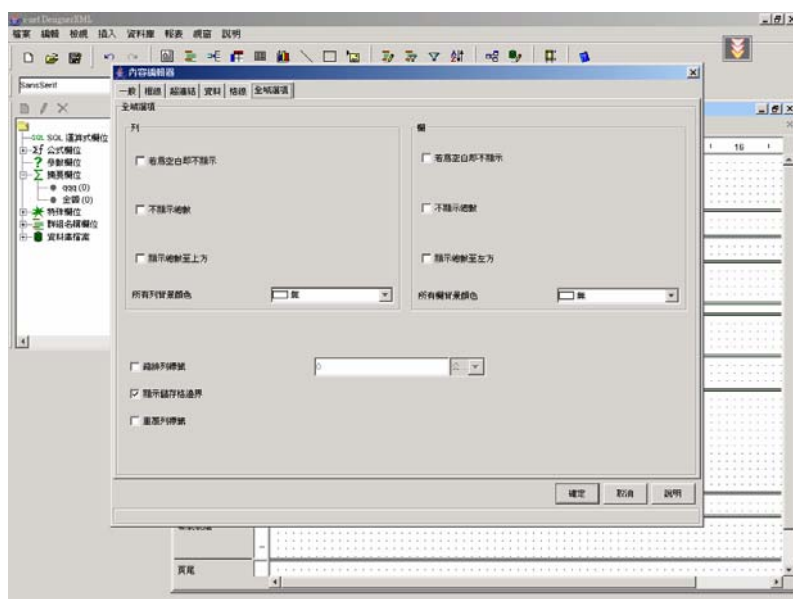
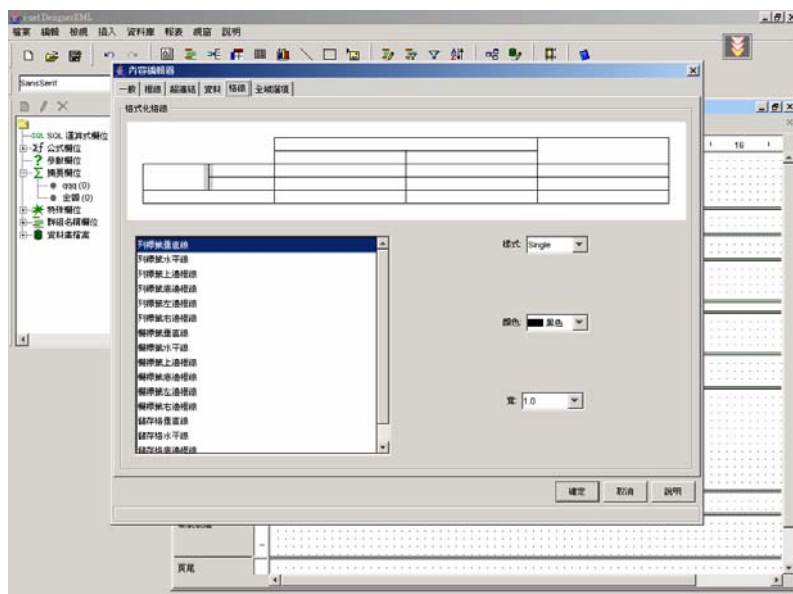


此時會出現內容編輯器

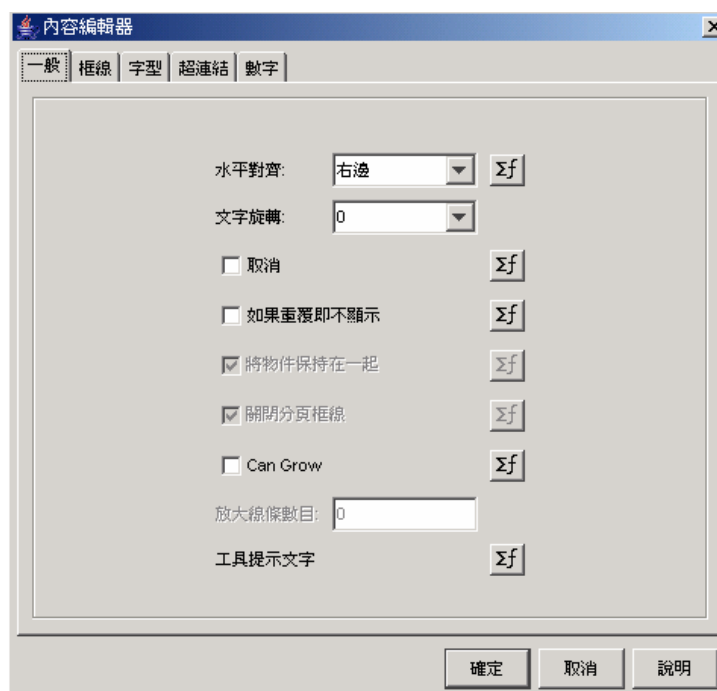
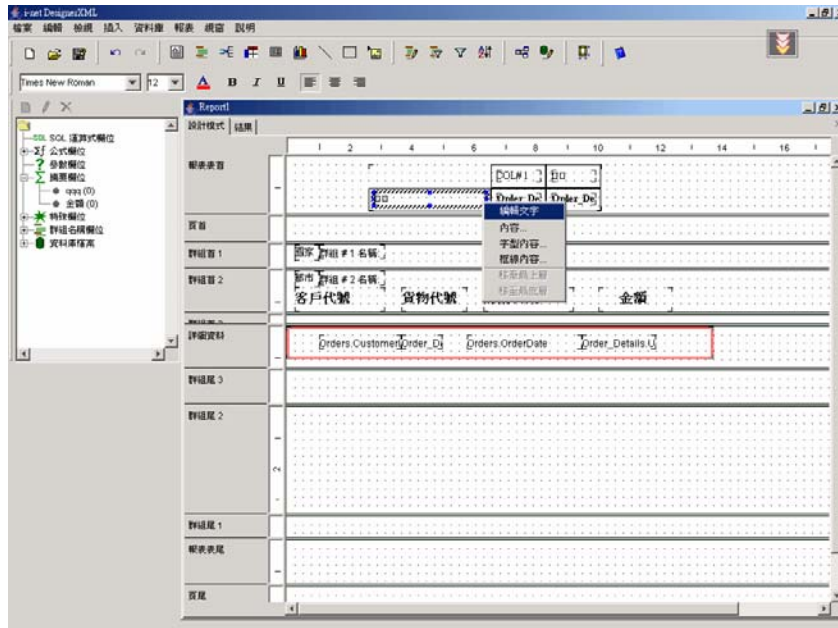


在這裡我們可以針對此交叉表的文字字型設定、框線格線、超連結、及交叉表的資料來做設定。





如果要針對交叉表內某個欄位的設定，可以點選你要修改的欄位反黑之後，按滑鼠右鍵選擇內容，會出現上方活頁(如下圖)去選擇設定








智亞國際股份有限公司  
GIEA International Co., Ltd.  
台北市忠孝東路一段152號12F-5  
tel: +886-2-2396-5280  
fax: +886-2-2396-5281  
統一編號: 80507563  
http:// www.giea.com.tw

這邊列舉比較常用到的

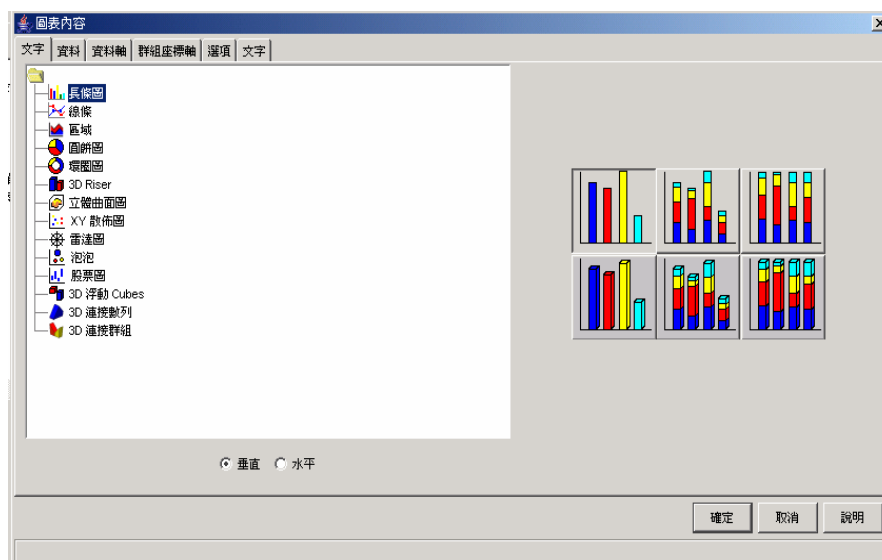
處理零值空值：如不想讓這些數值出現，可以用數字➡不顯示零值 打勾。

跨頁處理：萬一資料真的太多一定要跨頁，這邊可以再下一頁重複載入標題。

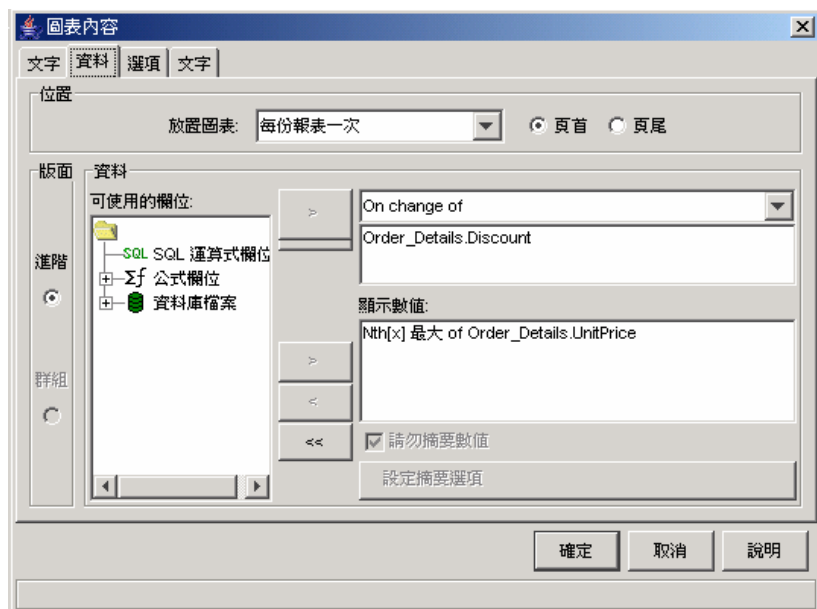
## 5-2.圖表

按工具列內的  按鈕，滑鼠會變成十字箭頭，在欲加入圖表的地方點一下，會出現下列畫面，此時可以選擇您想要什麼樣式的圖表。

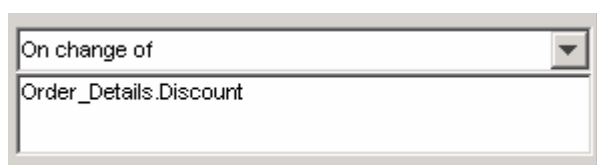
-  長條圖
-  線條
-  區域
-  圓餅圖
-  環圈圖
-  3D Riser
-  立體曲面圖
-  XY 散佈圖
-  雷達圖
-  泡泡
-  股票圖
-  3D 浮動 Cubes
-  3D 連接數列
-  3D 連接群組



選擇好樣式之後，我們可以點選上方活頁的資料，來設定要什麼樣的內容。



從可使用的資料選好所要的欄位後，可以用中間的箭頭按鈕將所需的資料移動至右方。

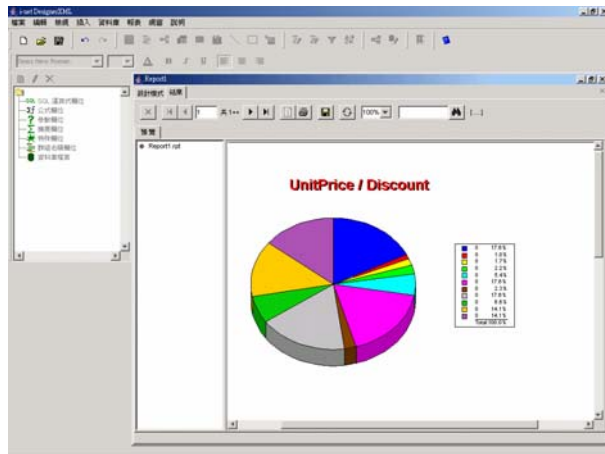


(代表橫軸資料)

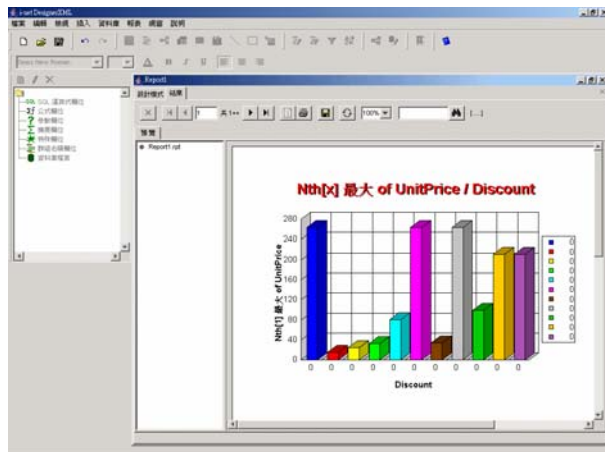


(代表縱軸資料)

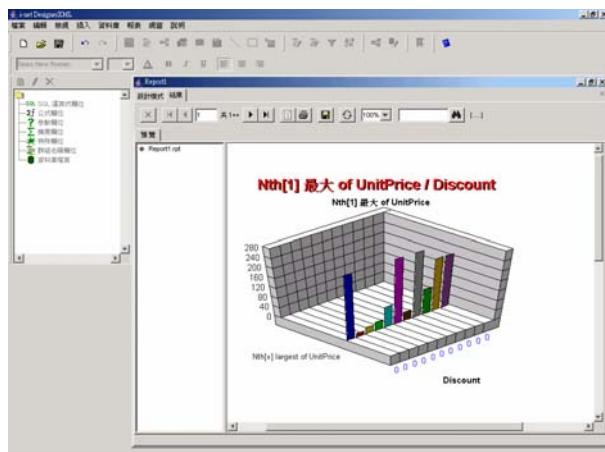
所得到之結果如下列圖



(圓餅圖)



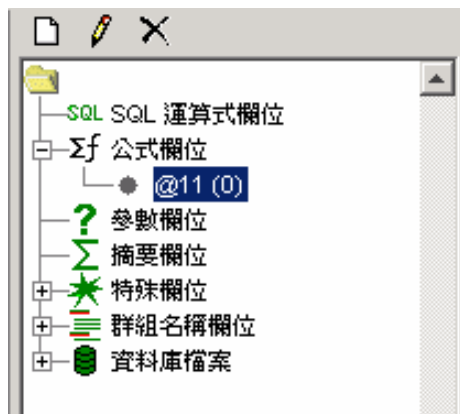
(長條圖)




(3D 連接群組)

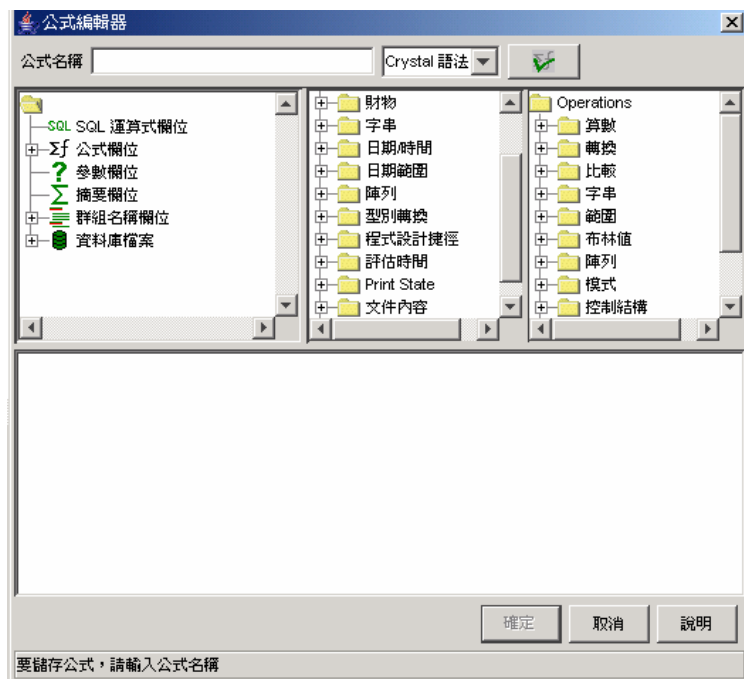
皆可以隨意的變化。

## 6.公式的應用與建立



一般來說，我們要新增、修改、刪除公式欄位都可以直接用  上方的工具列去做異動。

當我們要新增一個公式欄位，可以點選  新增便會出現公式編輯器



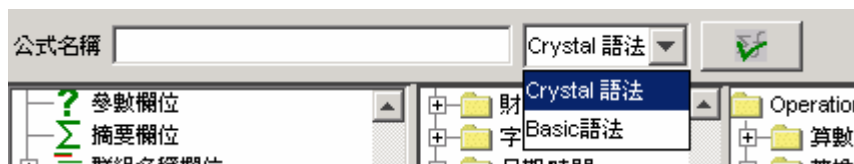
在第一個視窗顯示的是資料庫的欄位，報表可存取到所有的欄位都可以在這視窗中看到。

當公式需要這些欄位，可以用滑鼠左鍵點兩下，便會自動加入下方的公式編輯區。

而我們本身也提供許多內建函式協助您處理資料。

在 **Crystal Clear** 可以用 **Crystal** 語法或是 **Basic** 語法來撰寫公式。不同的語法可用的函式與運算式會有差異，我們這裡目前都用 **Basic** 語法。

要切換語法可以用下圖中間下拉功能表來做切換，要檢查與法是否正確，可以用右方打勾按鈕來檢查。當設定無誤之後，可在左方設定公式名稱，按確定存檔即可。



以下我們來簡單介紹一下撰寫公式的基本語法：

(1)文字都必須放入引號中

**Crystal 語法**(接受雙引號): “ fgc-k770z ”、“ 使用前請參閱說明書!”

**Basic 語法**(單雙引號都能接受): “ fgc-k770z ”、“ 使用前請參閱說明書!”

‘ fgc-k770z ’、’ 使用前請參閱說明書!’

(2) 註解之寫法:

Crystal 語法(雙斜線): //使用前請參閱說明書!

Basic 語法(單引號): ' 使用前請參閱說明書! '

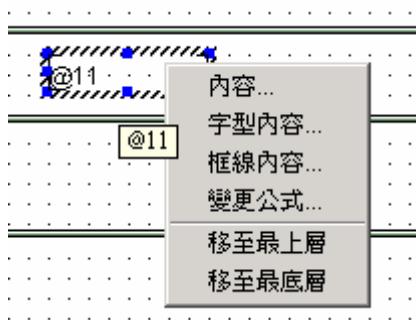
(3) 欄位以{....}標示。

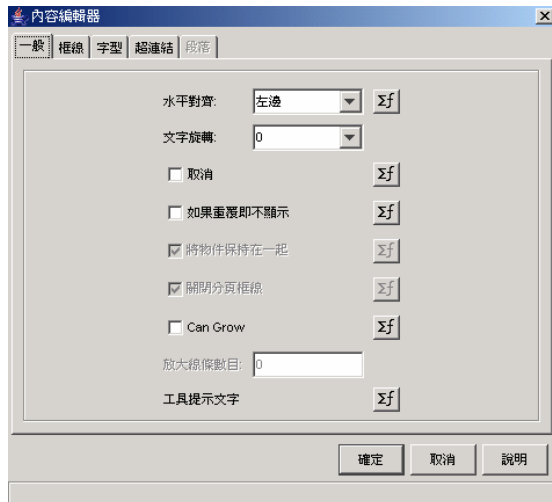
(4) 參數必須放在小括號中。

(5) 大小寫視為相同。

(6) 在 basic 與法中，以 Formula 設定回傳值，而且回傳值也只能是單純數值，不能是陣列或範圍。而且在同一公式中，可設定重複的 Formula 值，但是重複的 Formula 值型態必須相同。

要使用公式，可以從左方的參數欄位，用滑鼠拖曳至區段中，按右鍵可以設定公式的字型、框線、超連結....等。



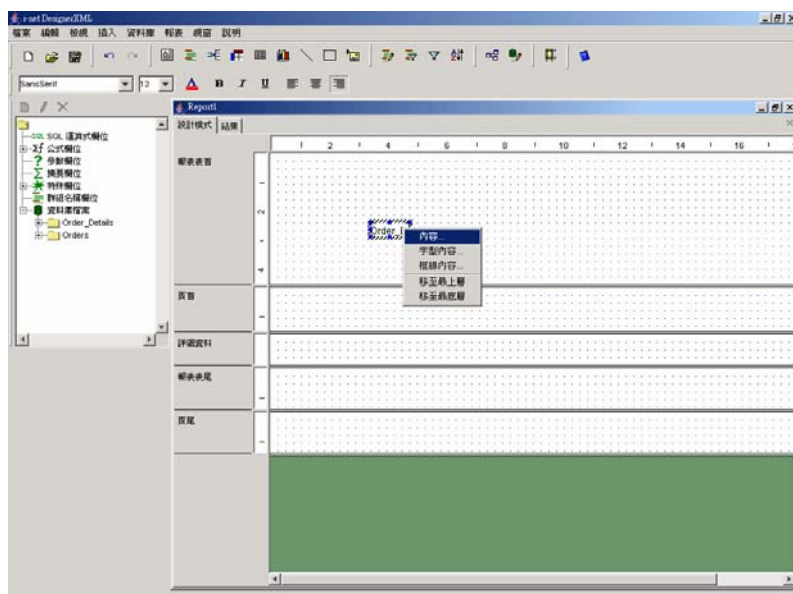




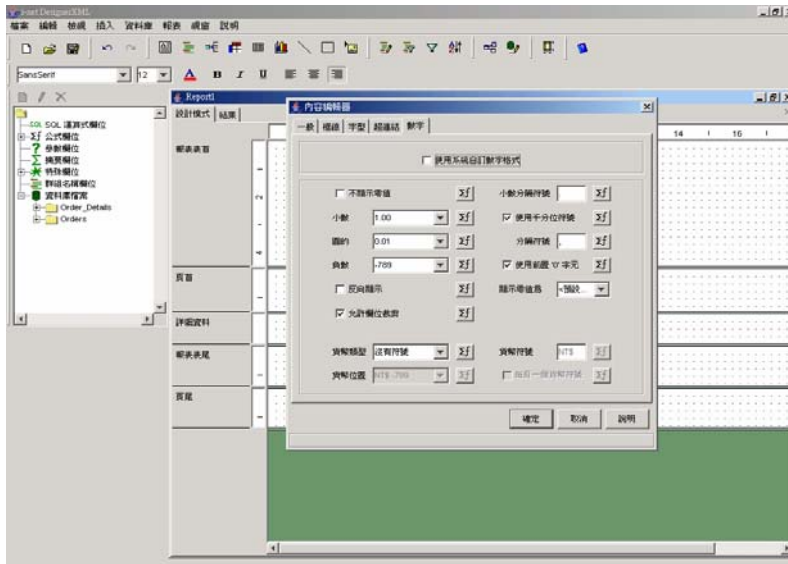
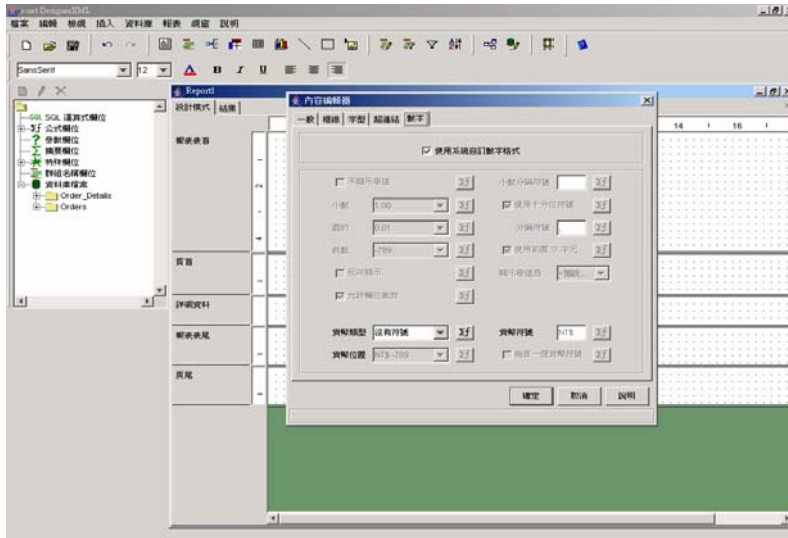
## 7.樣式與區段

### 7-1.數字設定:

用滑鼠右鍵點選所要修改的欄位，點選內容



出現內容編輯器，選擇數字。預設值 使用系統設定數字格式 是打勾的，我們可以把它拿掉，下方的選項便可以去做調整。



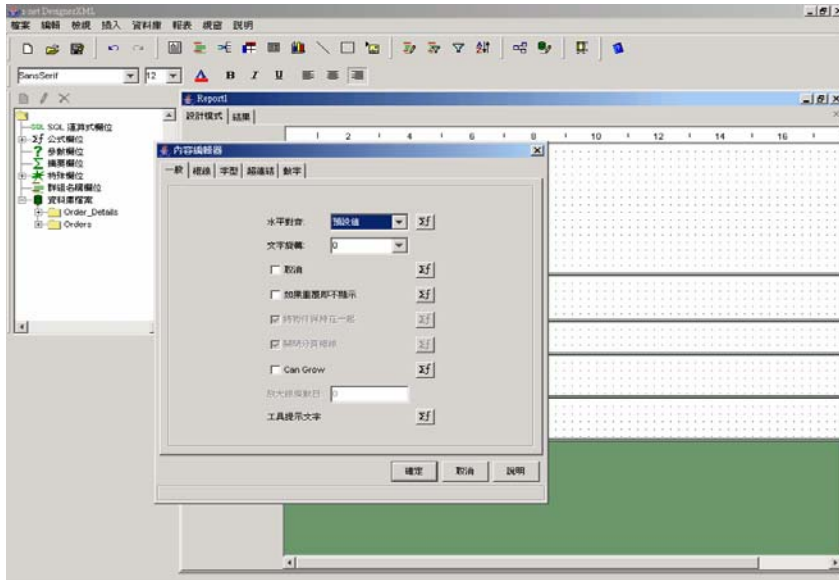
- (1)不顯示零值: 如果數值是零，報表不出現數值。
- (2)小數:只顯示小數幾位。
- (3)圓的:四捨五入的小數位數。
- (4)負數:負值表示方式。
- (5)反向顯示:反轉正負符號。
- (6)允許欄位剪裁:欄位寬度小於數字長度時，自高位截去溢位數字。



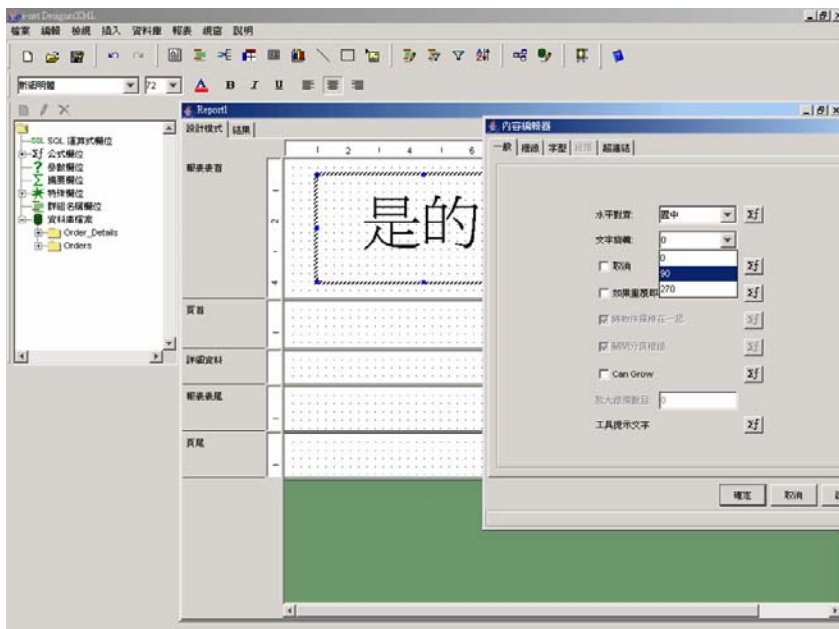
智亞國際股份有限公司  
GIEA International Co., Ltd.  
台北市忠孝東路一段152號12F-5  
tel:+886-2-2396-5280  
fax:+886-2-2396-5281  
統一編號：80507563  
http:// www.giea.com.tw

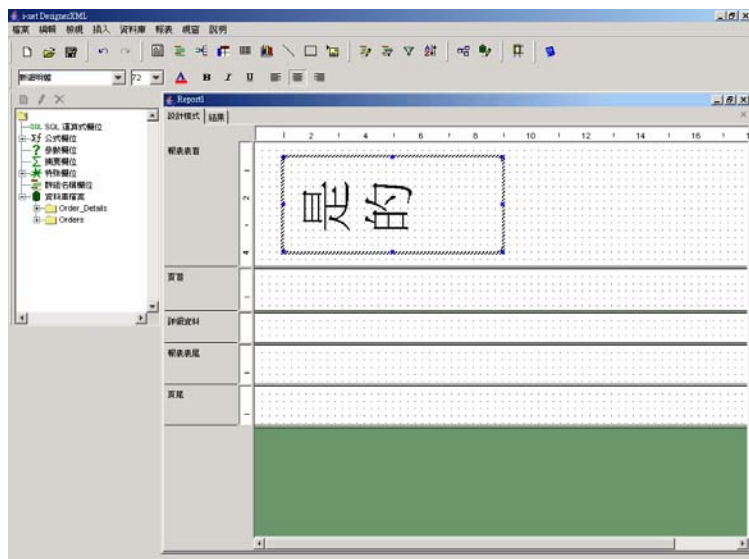
- (7)小數分隔符號:小數點符號設定。
- (8)使用千分位符號:是否顯示千分位符號。
- (9)分隔符號:千分位符號的符號設定。
- (10)使用前置'0'字元:是否在數字前面補零。
- (11)顯示零值為:零值是否以其他符號代替。
- (12)貨幣類型:可設定貨幣符號是浮動符號或修正符號。
- (13)貨幣符號:可自行設定貨幣符號。
- (14)貨幣位置:可調整貨幣符號位置。

## 7-2.文字:

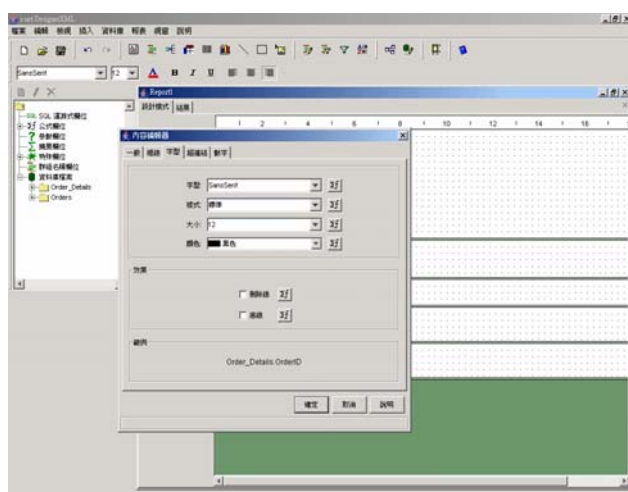


這裡可以旋轉文字

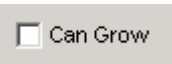




可以調整文字的字型、大小、顏色、刪除線、底線....等。

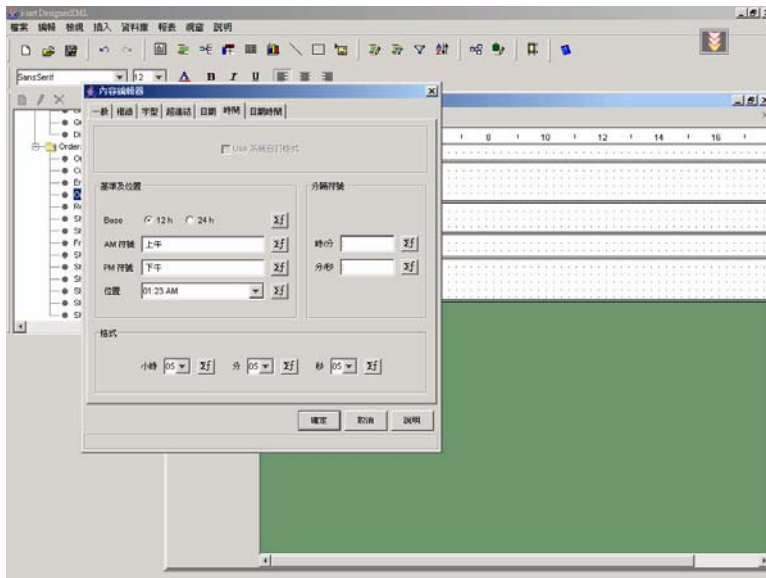
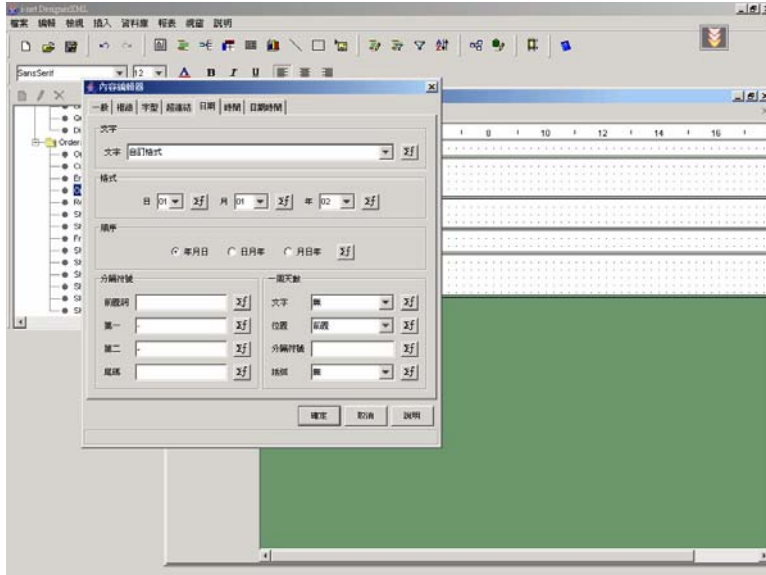


當如果報表上某段文字的資料大於文字物件的長度時，可以勾選



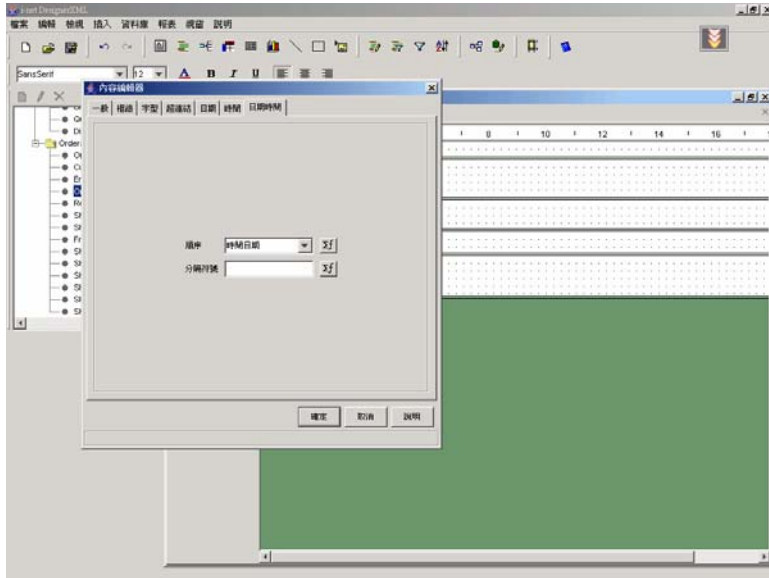
產生自動向下延展效果。

### 7-3.日期時間設定:



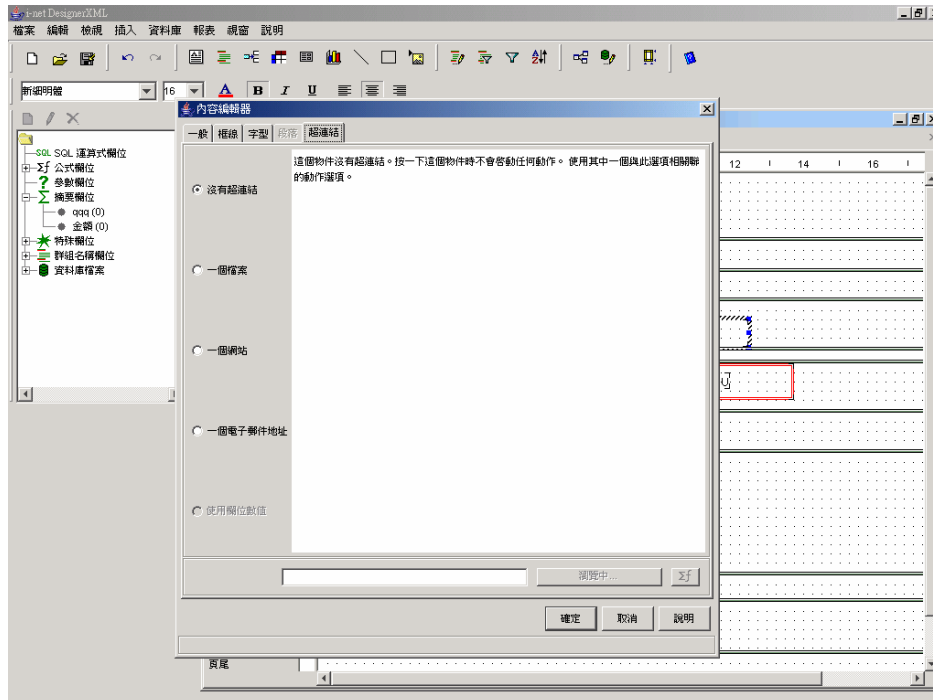


智亞國際股份有限公司  
GIEA International Co., Ltd.  
台北市忠孝東路一段152號12F-5  
tel:+886-2-2396-5280  
fax:+886-2-2396-5281  
統一編號：80507563  
http:// www.giea.com.tw



## 7-4.超連結:

在這裡可以設定非超連結、超連結、檔案、電子郵件、欄位數值。





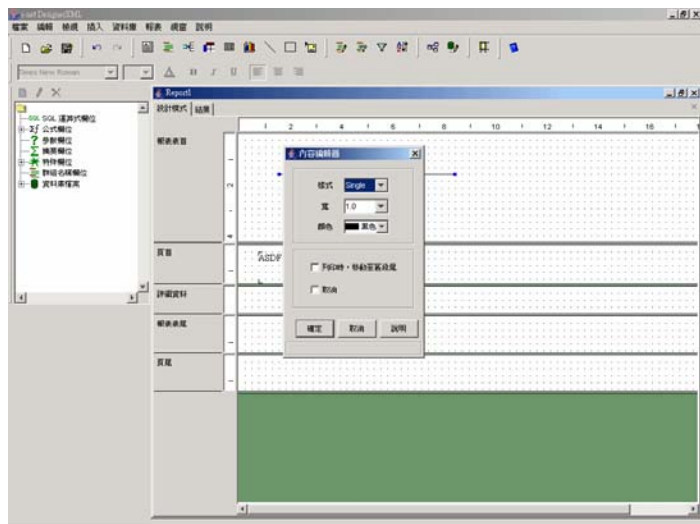
## 7-5.線條、方塊與圖片:

加入線條、方塊

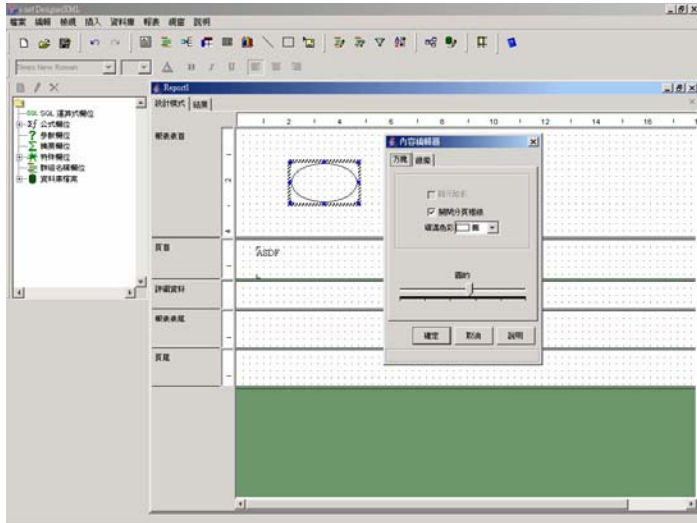
加入線條、方塊、圖片:可以點選上方工具列的線條、方塊、圖片


來做應用。

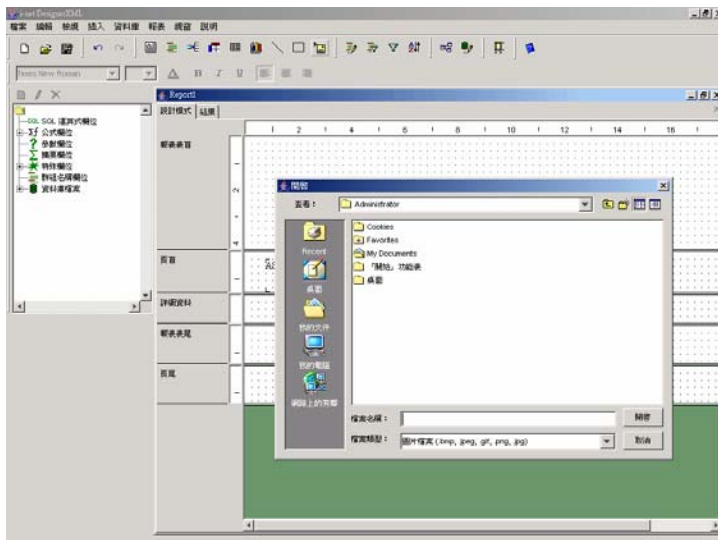
在線條上點選滑鼠右鍵，會出現內容編輯器，這裡我們可以編輯設定線條粗細及顏色。

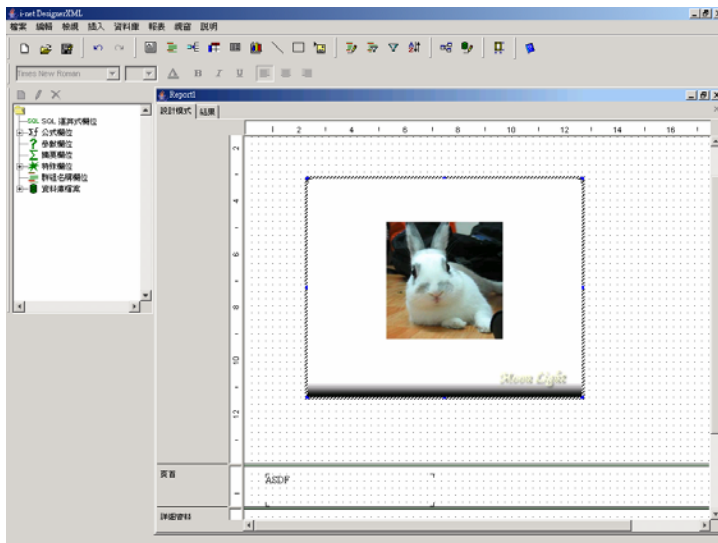


在方塊上點選右鍵，可以調整方塊形狀、顏色。

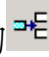


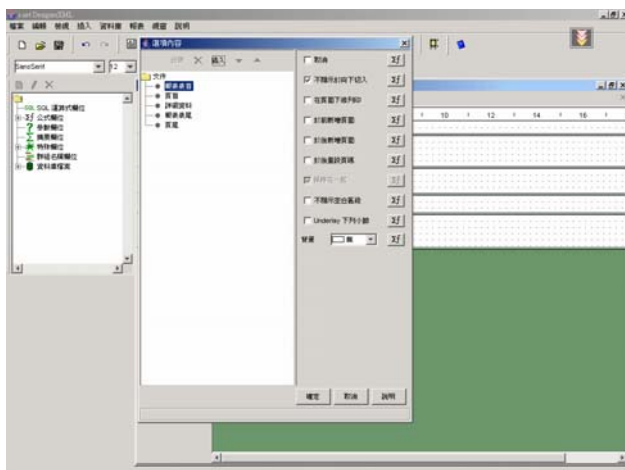
點選圖片  功能在欲加入圖片之地方點一下，會出現檔案總管，選擇欲加入之圖片。





區段:每個報表都會有報表首頁、頁首、詳細資料、報表表尾、頁尾組合而成的。

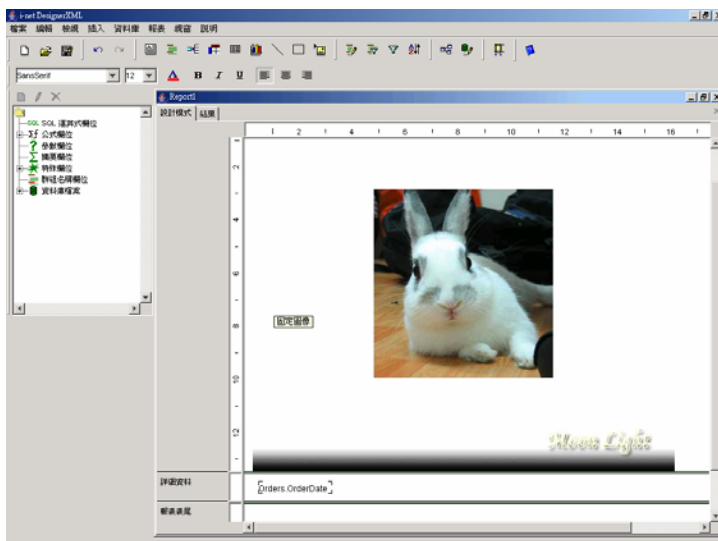
要如何設定區段內的內容呢?可以按工具列上的  區段去做調整。



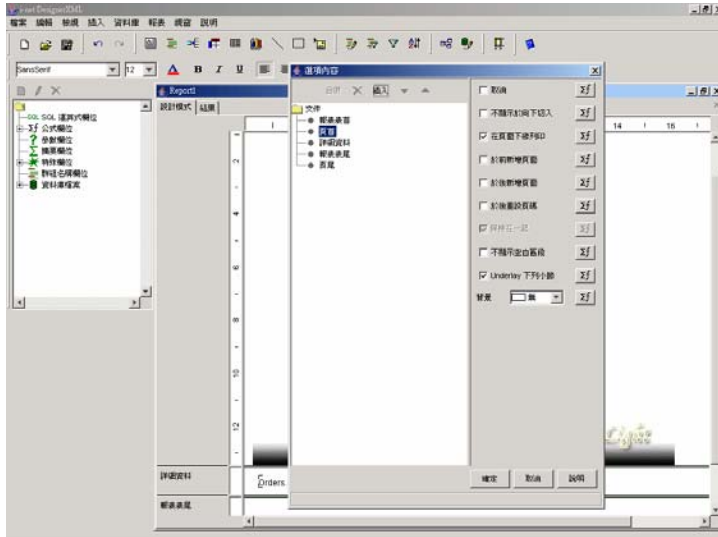
- (1)取消:讓使用者在報表上看不到這個區段，也就是隱藏。
- (2)不顯示於向下切入:
- (3)在頁面下緣列印:一般列印都會從頁頭開始印，而後面留空白。這個功能剛好相反，他會從頁尾開始印，而頁頭留空白。

- (4)於前新增頁面:在這個區段的前面與後面要執行換頁的行為，每個區段都會從新的頁面開始印。
- (5)於後新增頁面:同上。
- (6)於後重設頁碼:重新設定頁碼，讓每個群組的頁碼都從一開始。
- (7)保持在一起:讓每個區段內的資料不要產生跨頁。
- (8)不顯示空白區段:讓區段內的資料不要有空白的產生。
- (9)Underlay 下列小節:讓這個區段至於下個區段後面。例如這個區段想插入圖片當作背景，可開啓這個功能。

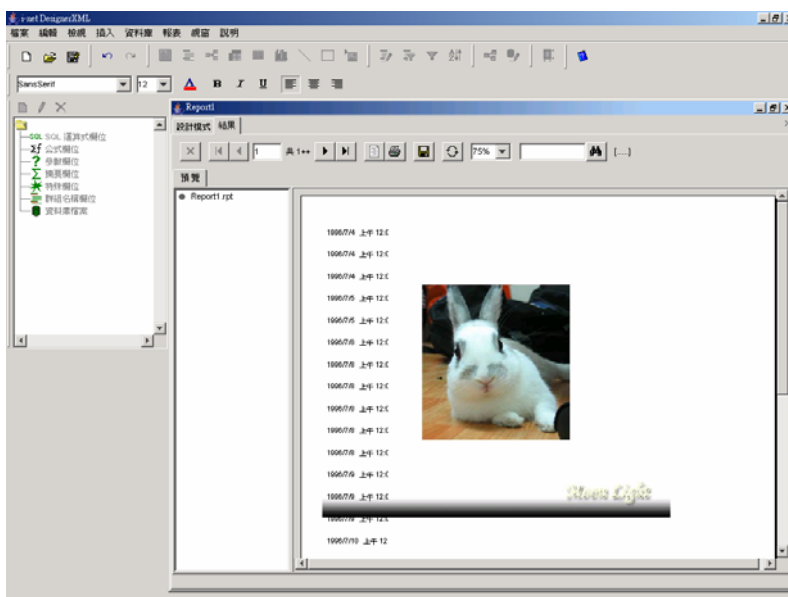
把圖片放在首頁，要把首頁圖片當作詳細資料背景



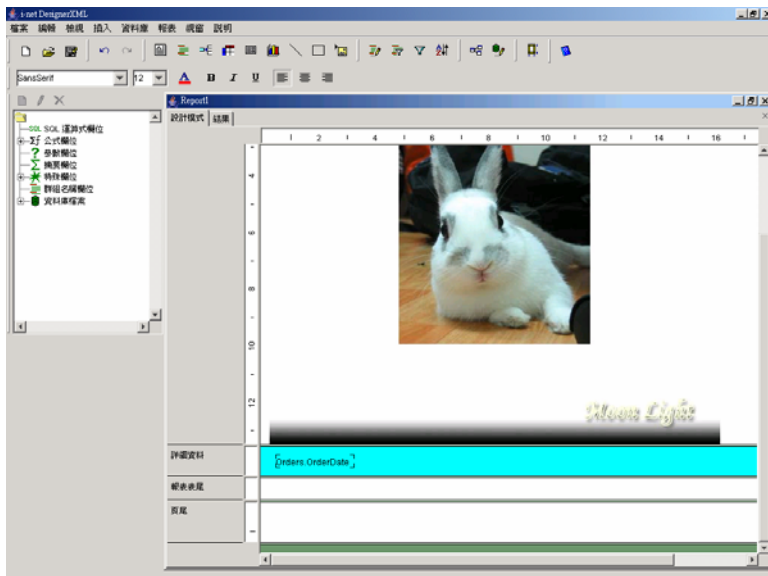
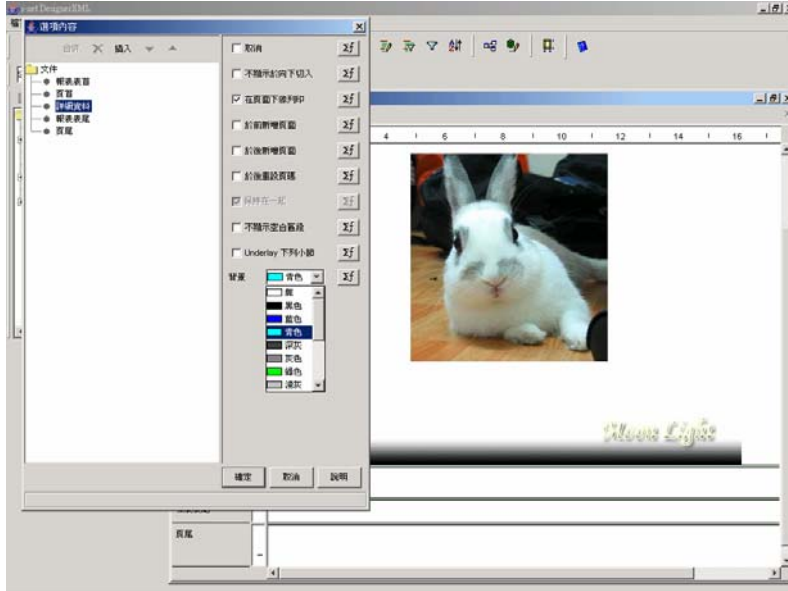
我們點選 Underlay 下列小節這個功能

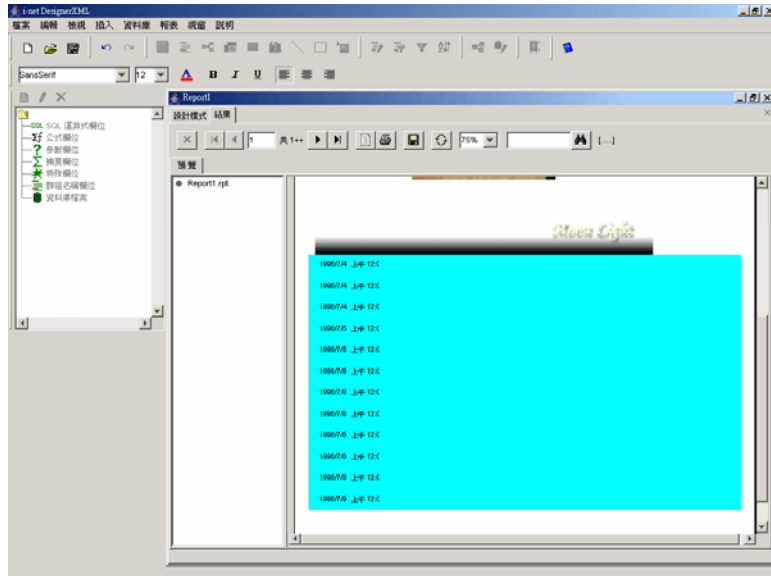


結果我們看到資料與圖片顯示在一起



背景:調整區段背景的颜色。

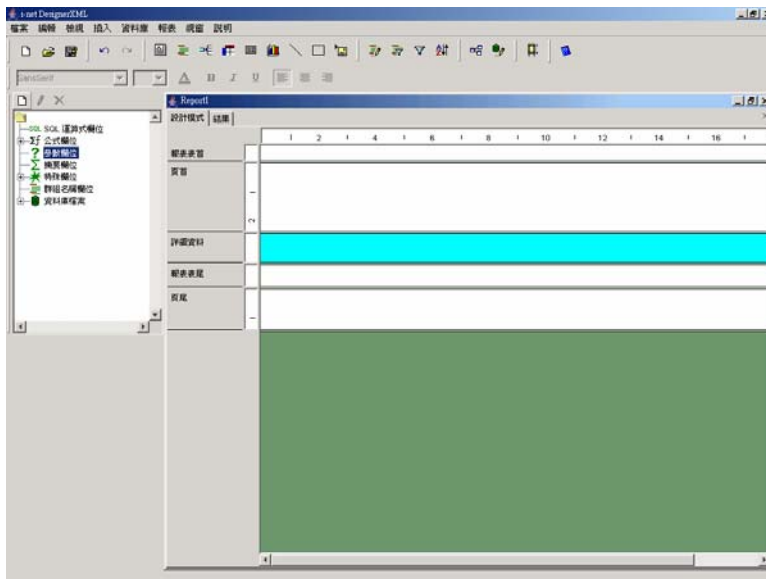




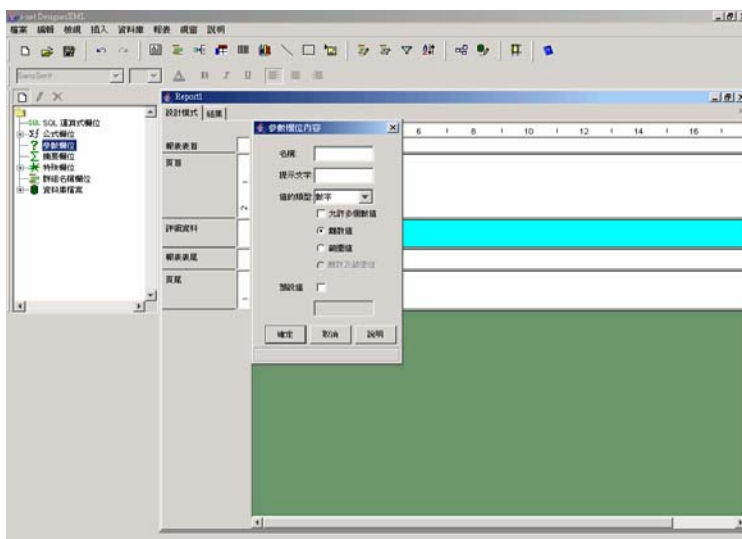
## 8. 參數欄位

### 8-1. 建立參數:

在欄位總管的參數欄位，點選新參數

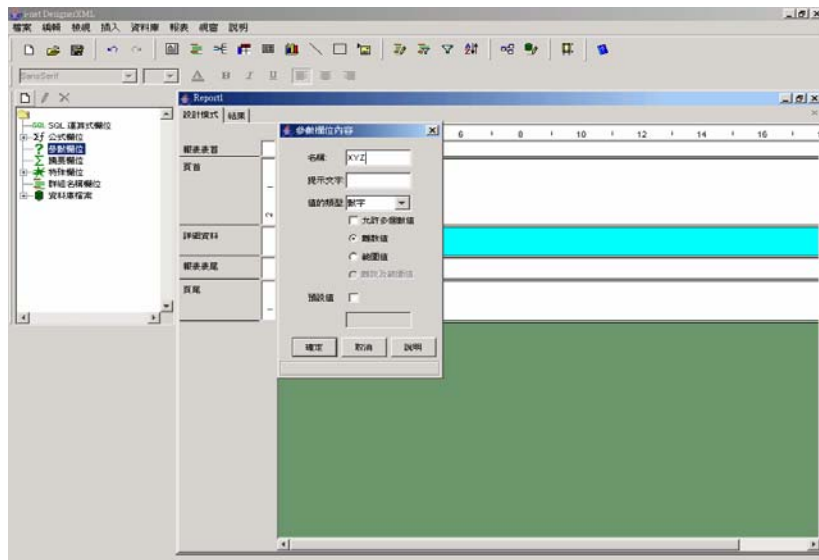


出現參數欄位內容

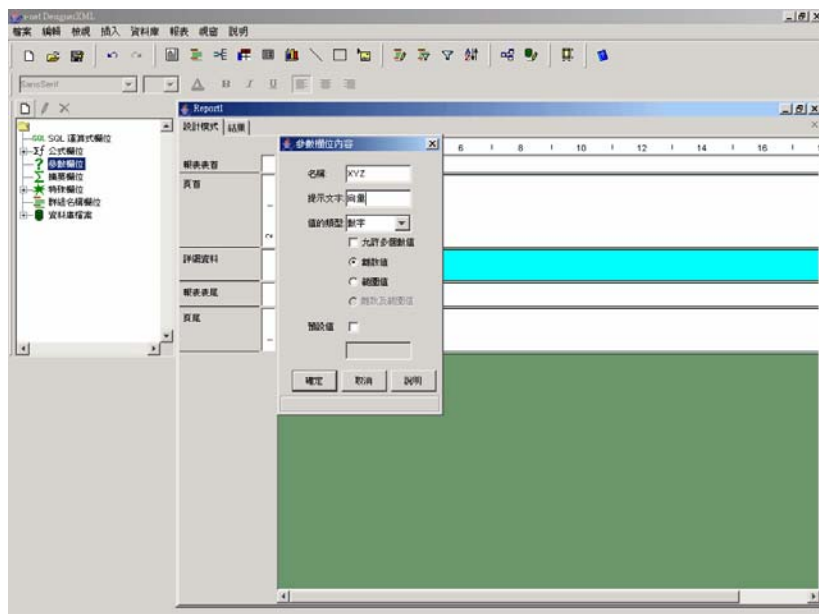




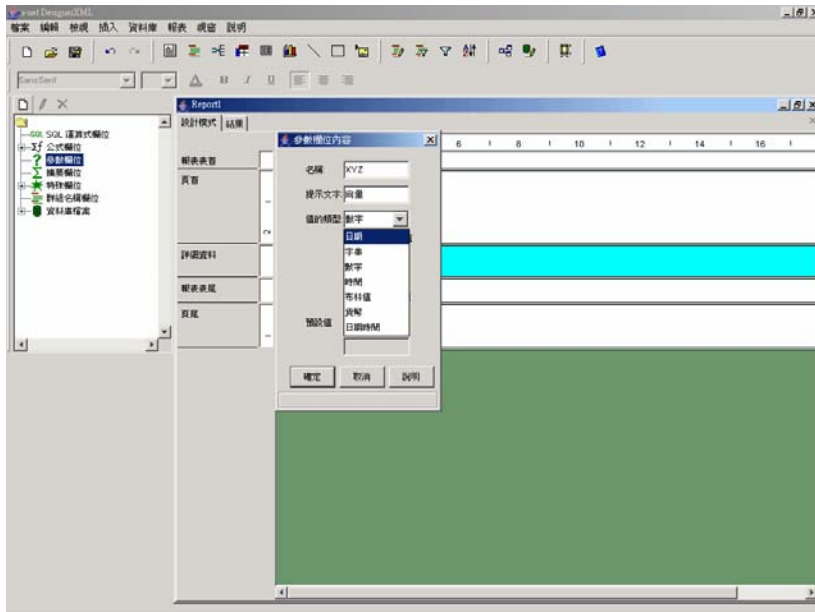
首先我們要設定參數的名稱，可是中文也可以英文。



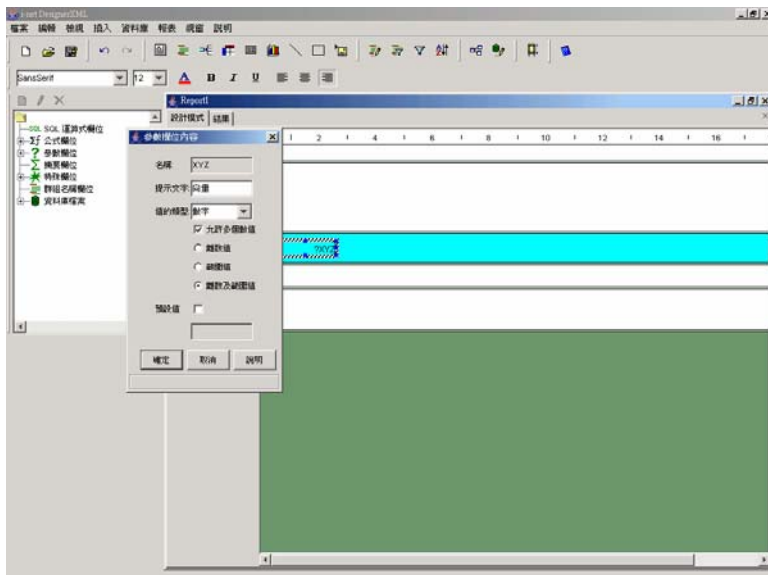
設定提示文字，可以寫一些註解讓使用這能更了解參數的作用。



再來設定值的類型:日期、字串、數字、時間、布林值、貨幣、日期時間。



勾選允許多個數值，表示使用者可以輸入一個以上的參數值，



以下有包括三個值

離散值：也就是只代表一個值，例如日期、客戶代號、名稱.....等。

範圍值：每個參數代表一個範圍。



智亞國際股份有限公司  
GIEA International Co., Ltd.  
台北市忠孝東路一段152號12F-5  
tel: +886-2-2396-5280  
fax: +886-2-2396-5281  
統一編號: 80507563  
http:// www.giea.com.tw

離散與範圍值：代表使用者可以輸入一個值或範圍的值。

## 9. 子報表

報表內還可以含報表的功能叫做子報表，子報表的設計方式與一般報表設計方式相同，所有報表的效果都可以做得到。雖然它是子報表，但是不是受主報表的影響，擁有自己的資料、排序方式、群組功能。

話雖如此，子報表還是有不一樣的地方：

- (1) 子報表不能單獨存在，必須依附某個主報表。
- (2) 子報表內不能含子報表。
- (3) 整份子報表的內容可以插入主報表的每一區段。
- (4) 子報表沒有頁首與頁尾。

新增子報表有一個前提，就是必須先打開主報表。要如何加入子報表呢？

按下工具列的  按鈕，此時滑鼠會出現灰色方塊，



插入子報表的方式有兩種：空白報表、現有報表兩種。

點選空白報表就是建立一份新的報表讓您建立。而現有報表就是用複製

的方式將現有之報表套入，此時對現有報表做任何之修改都不會影響原本之報表。

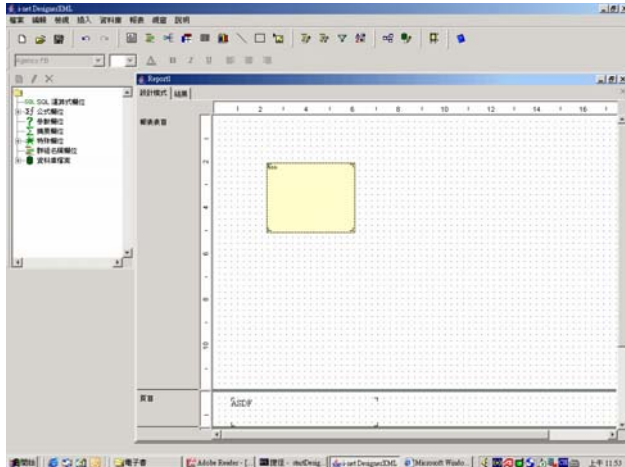
子報表可分為兩種 ~ 未連結子報表、連結子報表。

未連結子報表：子報表與主報表的關係是各自獨立的，設計子報表時不需考慮主報表的關係可以是不同資料庫或資料表。

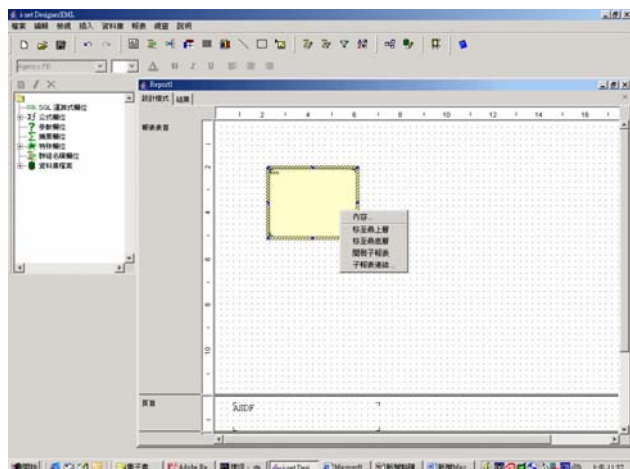
連結子報表：他是與主報表透過一個欄位產生相關性。

我們要如何編輯子報表呢？

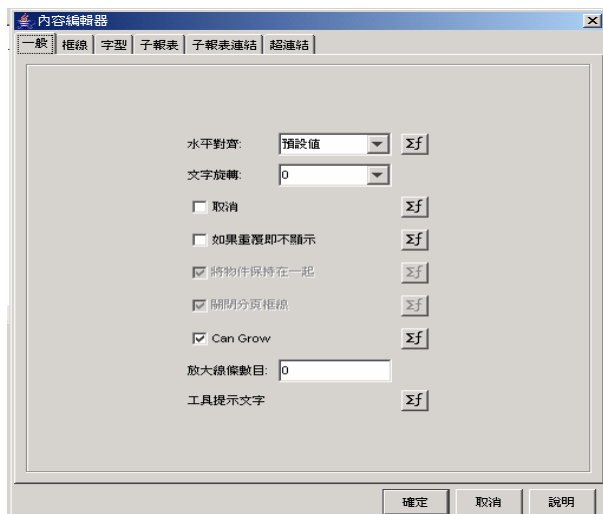
滑鼠移動到子報表的方框上



用滑鼠點右鍵出現訊息方塊



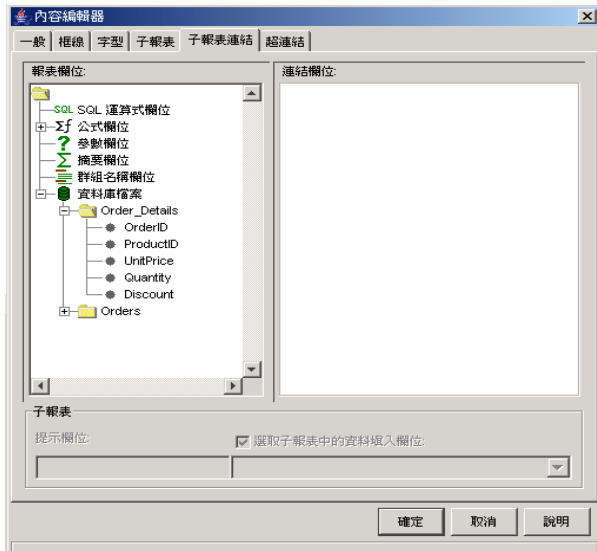
點選內容，即出現下列功能表。在這裡我可以調整子報表的字型、框線、連結、超連結.....等。



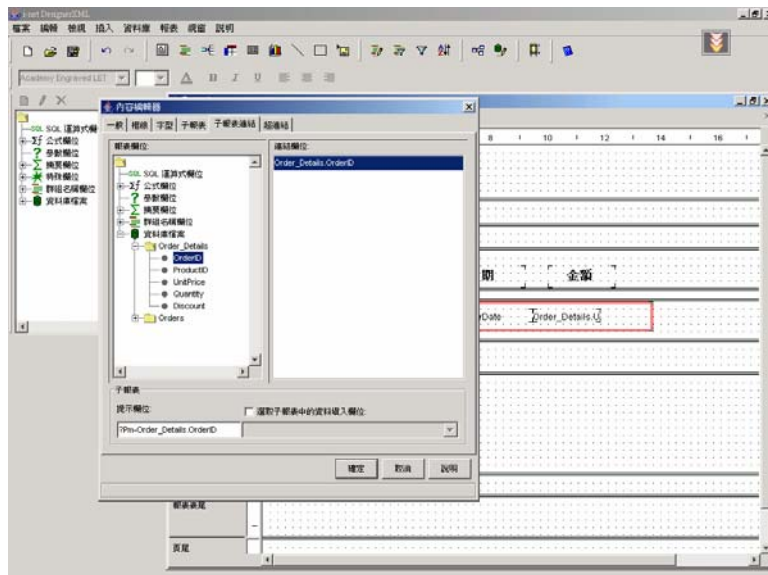
接下來我們要討論如何設定連結子報表。

在連結報表中，主報表與子報表靠著依個連結欄位串聯，通常這是主報表與子報表共有的共通欄位。

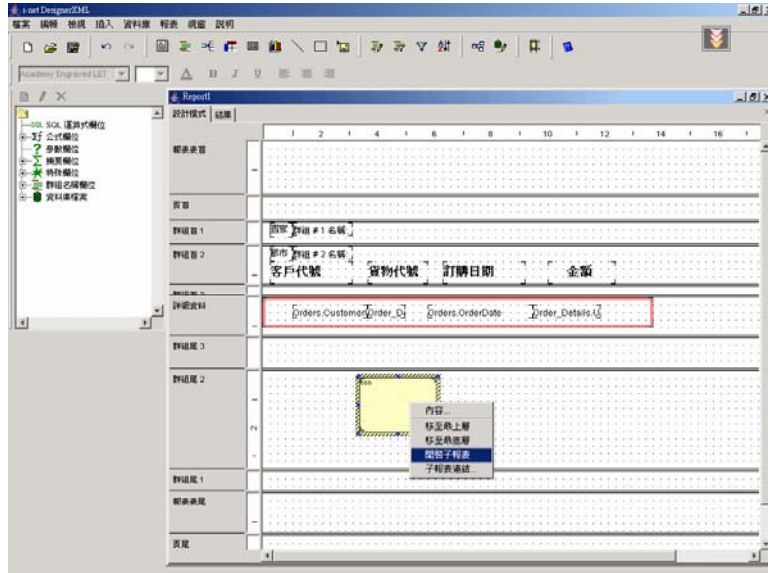
從滑鼠右鍵可以叫出子報表連結的功能表，在這裡設定子報表連結。



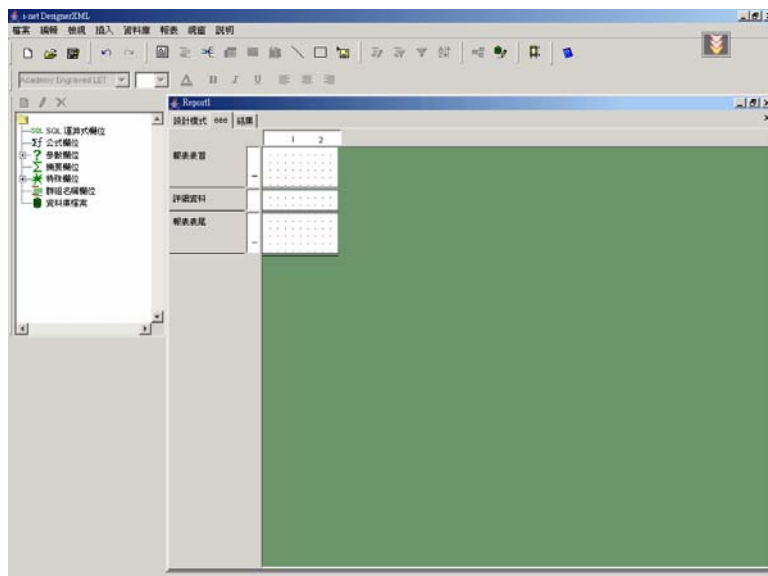
可用滑鼠拖曳資料欄位至右方，按確定即可。



我可以開啓子報表來設定

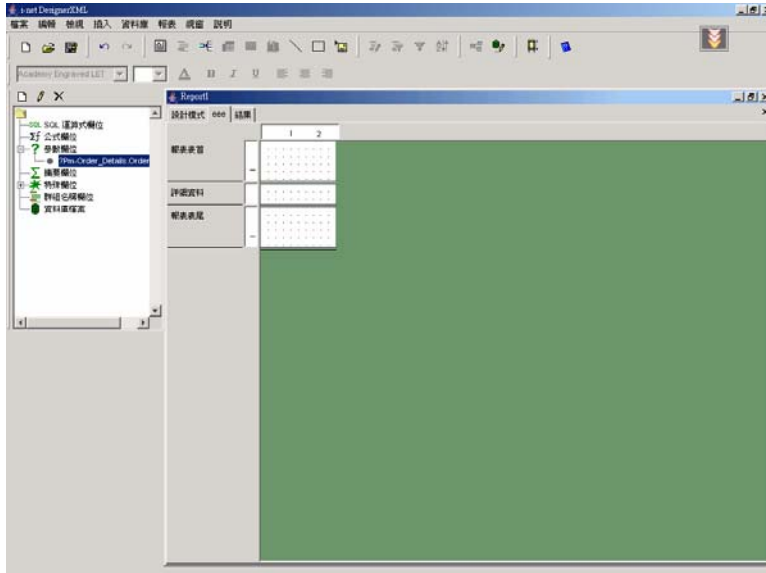


可以看到多出一個子報表的畫面





在子報表中，會自動產生參數欄位



當主報表連結參數改變，子報表帶入的也會隨這改變，而連結欄位的資料型態必須相同。

所以當報表被檢視的時候，主報表會先被產生，然後會從主報表中第一筆資料的連結欄位值，以參數的方式傳入子報表，讓子報表可以篩選出報表內容。

當然也可以有多個參數欄位，只要重複將欄位用滑鼠要鍵拖曳至右方即可。

